

BRETAGNE ENCHERES

LIVINEC - GAUDUCHEAU - JEZEQUEL

VENTE AUX ENCHÈRES PUBLIQUES

HISTOIRE & MARINE

MARDI 4 MARS 2003

20 H 00

Par le ministère de

Jean LIVINEC - Xavier GAUDUCHEAU - Carole JEZEQUEL

Commissaires-Priseurs Associés

EXPOSITIONS PUBLIQUES

Vendredi 28 février de 15 h 00 à 19 h 00

Samedi 1^{er} mars de 10 h 00 à 13 h 00 et de 15 h 00 à 18 h 00

Dimanche 2 mars de 15 h 00 à 19 h 00

Lundi 3 mars de 10 h 00 à 13 h 00 et de 14 h 00 à 19 h 00

Mardi 4 mars de 9 h 00 à 11 h 00

EXPERTS

Bruno PETITCOLLOT

21, rue Liancourt

75014 PARIS

Tél. : 01 43 35 03 06 - Fax : 01 43 35 10 23

petitcollot@expertises.com

Philippe NEVEU

41, rue de la Cité

35400 Saint-Malo

Tél. /Fax : 02 99 82 62 37

marine.antiquites@wanadoo.fr

Hotel des Ventes de Rennes - 32, place des Lices - CS 10848 - 35108 RENNES Cedex 3

Tél. : 02 99 31 58 00 - Fax 02 99 65 52 64 - Internet <http://www.encheres.com> - E-mail : art@rennesencheres.com



400. **BEKEN of Cowes.** Zeevalk engagé dans le Fastnet en 1951. Photographie signée, titrée et numérotée à la gouache blanche. 28x22. 400/450
401. **BEKEN of Cowes.** Haryllis sous spi. Photographie signée, titrée et numérotée à la gouache blanche. 28x22. 400/450
402. **BEKEN of Cowes.** St Barbara à Cowes, 1950.. Photographie signée, titrée et numérotée à la gouache blanche. 28x22. 400/450
403. **PHOTOGRAPHIE** 19ème siècle. Sauvetage de deux vapeurs en mer du nord par le Emma du Havre. Signée, datée du 16 décembre 1889. Dédicace. 19x26. 200/250
404. **N. COCHIN** d'après Joseph VERNET. Vue du port de Rochefort. Gravure titrée. Paris, 1755. 51 x 73. 800/1000



409. **HARDY Thomas Bush** (1842-1897). Scène de pêche en Manche. Aquarelle sur carton signée avec un envoi et datée 1886. 22x30,5. 1800/2000
410. **Ecole française 18ème siècle.** Sauvetage. Lavis d'encre sépia sur papier. Titré et daté 1769. 17x31. 700/800



405. **HAFFNER Léon** (1881 - 1972). Trois-mâts carré par son trois-quart avant. Gouache au pochoir. 75x38. 1000/1200

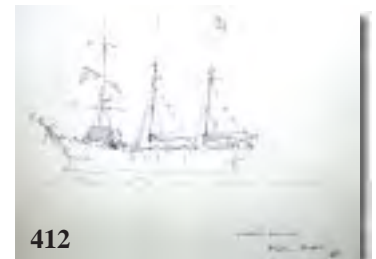


406. **HAFFNER Léon** (1881 - 1972). Monotype en régate. Gouache au pochoir. 43x31. 900/1000

407. **MOREL-FATIO Antoine Léon** (1810 - 1871). Cotre grand-largue. Dessin à la mine de plomb monogrammé en b. à d. 600/700

408. **MOREL-FATIO Antoine Léon** (1810 - 1871). Trois-mâts vent arrière. Dessin à la mine de plomb monogrammé en b. à d. 600/700

411. **Ecole française 19ème siècle.** Combat naval. Fusain aquarellé. 40x31. 400/500



412. **MARIN-MARIE** (1901-1987). Trois mâts au mouillage. Dessin à l'encre bleue. Signé et dédié en b. à g. 19 x 25 cm environ. 900/1100

413. **PAJOT Gilbert** (1902-1956). "Portrait de Vaisseau". En Manuscrit dans la marge "Sancta Nadia, Vaisseau de guerre de haut bord sous Louis XIV". Signé en bas à droite. A vue 27 x 21. 1200/1500



413



414. **Samuel ATKINS** (actif 1787 - 1808). Trois-mâts et embarcations de la Cie des Indes. Deux aquarelles sur traits de plume formant pendant et légendées "Donné à Henri Bellamy Lieutt sur la frégate la Cibelle par W. Olfies Offr de S.M. Britannique. A la côte de malabar le 1er Novembre 1791". Vues ovales : 22,5 x 32,5 cm.
2800/3000

415. **École française 19ème**. Goélette paimpolaise en difficulté. Aquarelle et rehaut de gouache de type votive, signée Leroux et datée 1839, portant l'inscription dans un bandeau : "Liris, Capne Demay fils, armateur M.Clarté, le 7 Mai 1839 sur la côte d'Islande". 42 x 54 cm.
2800/3000



416. **ROUX Louis François** (1817-1903). "La pensée, Capitaine Brignaschi pendant l'ouragan des 16,17 Septembre 1872". Aquarelle signée, datée 1872 et nommée dans un bandeau bas. 43x6. 3000/3500
417. **SANDY-HOOK** (G. Taboureau dit), (1879-1960). Nommé peintre officiel de la Marine en 1917. Trois-mâts en route. Pastel gouaché signé en b. à d. 46 x 68.
1200/1500

418. **SANDY HOOK**. "Le SAVERNE en manœuvre au port". Gouache aquarellée. Signée en b. à d. et datée 1919. 54 x 86 cm. Encadrement d'origine. Le Saverne, cargo de la Société Anonyme de pêche et d'armement de Dieppe fut francisé en 1919.
4000/4500

419. **R. PIQUET**. Portrait d'un officier. Huile sur toile signée et datée 1878. 24 x 14. 1500/1800



420. **HAFFNER Léon** . 1881 - 1972. Nommé peintre officiel de la marine en 1918. "Frégate du 18ème croisant les cotes africaines". Huile sur panneau. Signée en b. à g. 158 x 99 cm. 3000/3500



421. **Ecole Maritime du 19ème.** "L'atterrissage sur une île inconnue". Huile sur toile. Signée au dos sur une étiquette "For Frederic Charles Foster, Painted by Capt. Dey Richard Syer". 45 x 61 cm. 2 200/2500

422. **Ecole française 19ème.** Concarneau, la ville vue de la mer. Huile sur toile signée Pol Noel en bas à droite. 49 x 78. 1200/1500



For Frederic Charles Foster
Painted by Capt. Dey Richard Syer

421

423. **Ecole anglaise 19ème siècle.** Pilote de Bristol sous voiles. Huile sur toile (Restauration). 54,5x82. 5000/6000

424. **BLANDIN Etienne.** 1903 - 1991. "Le port de Bergen" Huile sur carton. Signé et situé en bas à droite. 27 x 35 cm. 500/600

425. **DODD Louis.** 1943. "La capture du Florida par le sloop fédéral Wachusett dans la baie San Salvador au Brésil en 1864" et "Le Sumtre capture et incendie le Napolitean au large de Gibraltar en janvier 1862". Deux huiles sur panneaux formant pendant. Signé en b. à d. 55 x 90. 8500/10000



423



425



425



- 426. MAQUETTE DU "LORD CLYDE".** Bateau à aubes construit par les chantiers Greenock, Ecosse, en 1862 pour assurer le trafic commercial sur la rivière Clyde. Il fut acheté par la Caroline du Nord en 1863, et rebaptisé "Advance". Il servit au blocus fédéral. Il fut un des bateaux les plus performants faisant plus de vingt voyages avant sa capture par USS Santiago de Cuba. Maquette de l'époque présentée dans sa vitrine.
26 x 60 x 19 cm. 1000/1200



427

- 427. MAQUETTE D'UN PAQUEBOT MIXTE** voile et vapeur présenté navigant sur une mer sculptée dans sa vitrine d'origine. Le navire est à deux cheminées, les voiles sont présentées carguées, Nombreux détails : chaloupes, fanaux ... et quelques personnages. Art populaire C. 1900. 50 x 83 x 32 cm. 2200/2500

- 428. DIORAMA D'UN TROIS-MÂTS CARRÉ** sous voile (en bois) et de deux petits voiliers au gréement méditerranéen. Mer en bois sculptée de motifs géométriques, fonds tapissé de papier peint bleu agrémenté d'un bandeau de gravures représentant des grands voiliers au port. 82 x 127 x 30 cm. 2000/2200

- 429. BATEAU EN BOUTEILLE.** Quatre mâts barque sur une mer en mastic. Gréement montage perle. Travail français C. 1930. 120/150

- 430. DIORAMA DE CINQ BATEAUX** (trois mâts, paquebot mixte, remorqueur...) aux abords d'un port. Balises d'entrée, sémaphore et phare. Mer en mastic, fond peint représentant une ville et une cote valonnée. Art populaire des années 20. 43 x 37 x 21 cm. 1200/1500



434



432

- 431. MAQUETTE DU QUATRE-MÂTS BARQUE PAMIR** présenté navigant toutes voiles dehors sur une mer en plâtre. Art populaire C. 1940. Vitrine contemporaine. 900/1000
Dim. 18 x 36 x 55 cm.

- 432. MAQUETTE D'UN QUATRE-MÂTS BARQUE** sous voile présenté sur une mer en plâtre. Très fine de réalisation et très détaillée. Nombreuses pièces d'accastillage, de gréement et de structure (passavant, claire-voies, ...) en os. Voiles en papier aux laies figurées. Vitrine contemporaine. Art populaire C. 1900. Dim. 35,5 x 52 x 22 cm. 2400/2600

- 433. MAQUETTE D'UN QUATRE-MÂTS CARRÉ** voiles ferlées présentée sur un ber et dans une vitrine contemporaine. Art populaire. C. 1940. Dim. 56 x 83 x 25,5 cm. 1000/1100

- 434. MAQUETTE EN OS ET IVOIRE** d'un trois-mâts. Coque en bordé clouté percée pour 18 pièces. Château sculpté et ajouré, pont meublé et accastillé. Modèle présenté soclé à sec de toile grée de fil teinté. Restaurations de très belle qualité. 19^{ème} siècle. 38 x 39. 8000/10000

- 435. MAQUETTE D'UN TROIS-MÂTS** en bois naturel. Coque cloutée, bordée sur couples et membrures. Pont très détaillé. Très fine réalisation 20^{ème} siècle. 2000/2500



436. **MAQUETTE DE BISQUINE.** Coque en bois sculpté et peint. Modèle présenté soclé sous gréement de régates. Travail milieu 20ème. 54 x 55.
900/1000



437. **MAQUETTE DE LA FRÉGATE AMÉRICAINE "CONSTITUTION".** Réalisation de très belle qualité tant en ce qui concerne la coque que le gréement. Cette Maquette, 19ème, de réalisation française a, très probablement, été réalisée lors du séjour de Constitution au Havre en 1878. Peinture, vernis et patine d'origine. Gréement très fidèle. Long. 101 cm, haut. 73 cm.
6000/8000



438

438. **DIORAMA.** "En pleine mer, par vent fort, un trois mâts armé au commerce croise un vaisseau trois ponts et un cotre". Reconstitution fidèle d'une scène de mer : les trois maquettes sont posées sur une mer en bois sculptée, présentée dans une vitrine 5 faces vitrée en bois noirci, les montants sculptés en forme de chapelet. Chaque bateau finement détaillé est représenté avec son équipage en action (personnages en plomb), on en dénombre 104 sur le vaisseau.
C. 1860.

Dim. 56 x 87 x 45 cm.
4000/5000



441



439. **MAQUETTE D'UN BRICK armé au commerce.** Nommé Argo sur le tableau arrière. Coque pleine en bois, finement sculptée dans la masse, oeuvre morte recouverte de goudron. Très probablement d'origine fécampoise. Art populaire. Circa 1840. Dim 63 x 52cm. 1300 /1500

440. **MAQUETTE NAVIGANTE DE REMORQUEUR à vapeur.** Coque en cuivre et laiton. Motorisation par moteur bicylindre, chaudière et bruleur de marque STUART. Circa 1930. Long 109 cm. 800/1000

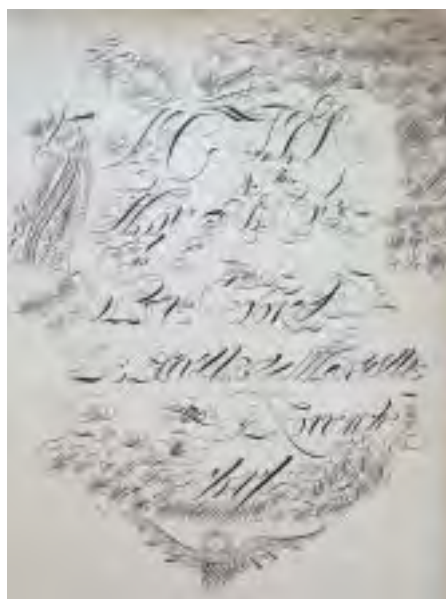
441. **MAQUETTE NAVIGANTE DE YACHT.** Coque peinte et lestée bordée sur membrures. Pont en bois naturel avec deux cockpits. Gréement et voilure fonctionnels. 220x140 cm. 1600/1800

442. **François OLLIVE.** Atlas-portulan du bassin méditerranéen en trois cartes sur parchemin.
 Portefolio recouvert de veau doré au fer rehaussé intérieurement des dessins à l'encre des roses des vents de France et de Provence. La première carte porte en page de titre la mention manuscrite : "Faict par moi, François Ollive, Géographe de la ville de Marseille le 12 novembre 1646".
 Chaque carte, 62,5 x 83 cm.

Estimation sur demande



Abraham, Lazare et la parable du Mauvais riche



François OLIVA ou OLLIVE succède à Salvatori OLIVA en 1643 ou 1644. L'atelier semble avoir été créé par Joan RICZO dit Joan OLIVA (ou encore Joannes OLIVA) en 1612 après avoir travaillé à Naples de 1580 à 1588, puis à Messine et enfin à Naples entre 1600 et 1605. Salvatori signe cartes et atlas entre 1619 et 1643.





A la différence de la carte d'Ollive dessinée en 1664 conservée à la Bibliothèque Nationale, le cartouche représentant le port de Marseille ne montre pas le fort St Nicolas construit en 1660 sur ordre de Louis XIV



Il y a un demi-siècle...
En 1953, un membre de l'Association des Amis

du Musée de la Marine vint présenter sa découverte devant un public émerveillé. A défaut de pouvoir l'acquérir, l'Association fit imprimer les trois cartes pour les commercialiser, réédition rapidement épuisée, puis utilisa un détail pour la couverture de son journal.

Dans la mythologie grecque, les trois grâces, la joie, la lumière et la jeunesse, (Aglaia, Euphrosyne et Thalia), étaient les filles de Zeus et de la nymphe Eurynome. Leurs danses printanières participaient au renouveau mais favorisaient également le travail des artistes.





443

443. CARTE EN RELIEF DE BIZERTE et de ses environs. C.1900. 79 x 59 cm. 150/200

444. PLANÉTAIRE EN LAITON et papier gravé pour les planètes, pied en bois tourné. Cercle écliptique gravé d'un calendrier zodiacal. Manque le cercle équinoxial et 2 planètes. France fin 19ème. 800/1000

445. GLOBE TERRESTRE DE TABLE à monture méridienne divisée sur laiton sur un pied en bois noir tulipé. Signé E. DUBAIL, BERTAUX, éditeur. Diamètre : 40 cm, hauteur : 72 cm. 1800/2000

446. GLOBE TERRESTRE DE TABLE à monture polaire inclinée sur un pied en bois noir tourné. Signé G. THOMAS à Paris. C. 1920. Diamètre, 33 cm, hauteur : 58 cm. 1000/1200

447. GLOBE TERRESTRE DE TABLE. Cercle méridien divisé sur laiton reposant sur quatre pieds en bois noir tourné. Signé et annoté : "G.NIOX - Edité par Ch. DELA-GRAVE". France, vers 1880. Diamètre : 33 cm, hauteur : 42 cm. 2000/2200

448. GLOBE TERRESTRE MINIATURE. Monture polaire sur un pied en bois tourné. Signé J. FOREST à Paris. Dimètre : 6 cm, hauteur : 13 cm. 300/400



445

449. GLOBE TERRESTRE DE BIBLIOTHÈQUE. Montage par demi-méridien en laiton reposant sur un pied tulipé en bois noir. Attribué à l'atelier de DELAMARCHE. Edité par E. Bertaux. 1200/1500

450. GLOBE TERRESTRE. Montage polaire sur un pied en bois tourné. Signé J. FOREST à Paris. France, vers 1920. Diamètre, 17 cm, hauteur : 30 cm. 300/350

451. JAILLOT. "La Bretagne divisée en ses 9 évêchés...". Paris, 1706. 47 x 66. 700/800



451



452. LIVRE-RECUEIL MANUSCRIT intitulé "Cahier - Chansons et Monologues - Auguste Mandin". 51 textes reproduits sur 100 feuilles (200 pages) reliées. Les couvertures en toile sont décorées (peinture à l'huile) pour l'une d'une escadre de navires à éperon et pour l'autre d'un navire à éperon. chacune dans une couronne de fleurs. Les textes sont tous décorés de motifs ornementaux et de nombreuses illustrations à la gouache. Seize illustrations sont pleine page dont huit représentent des bateaux. Une table répertorie les textes :



452

navires à éperon et pour l'autre d'un navire à éperon. chacune dans une couronne de fleurs. Les textes sont tous décorés de motifs ornementaux et de nombreuses illustrations à la gouache. Seize illustrations sont pleine page dont huit représentent des bateaux. Une table répertorie les textes :

L'épave ; L'appel après le combat ; Le vengeur ; Le naufragé ; La grève ; Les réservistes de la flotte ; (...). Les illustrations ainsi que la sélection des textes nous permettent d'imaginer que ce travail est l'oeuvre d'un marin de la "Royale" à la fin du 19ème.

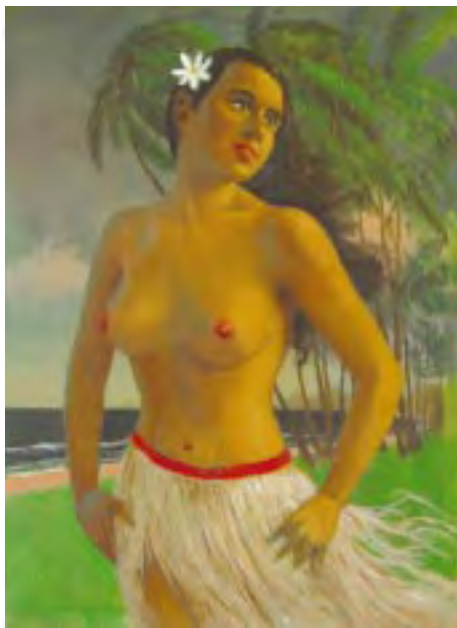
Dim. 31 X 21 cm. 2800/3000

453. **BLANDIN Etienne.** (1903 - 1991). "Tahitienne au paréo rouge". Huile sur panneau, signé à l'ancre et daté 1945. 46 x 55 cm. 800/1000

454. **BLANDIN Etienne.** (1903 - 1991). Attribué à. "Tahitienne" Huile sur toile. 61 x 46 cm. 500/600



453



454

455. **MASSUE** kanak type Kagu (Bec d'Oiseau), Nouvelle Calédonie – Bois brun rouge, patiné, très dense, bec à base large, étiquette ancienne sur une des faces, manche cylindrique . L : 75 cm. 600/700

456. **MASSUE.** Vanuatu, Ile Erromango, Nouvelles Hébrides – Bois dense, couleur miel, patine, évasée en bas, extrémité supérieure en forme d'ogive, vieille inscription en bas : «Erromango TWL» . L : 95 cm . 450/500

457. **MASSUE** type "perce sternum". Vanuatu, Ile de Pentecote, Nouvelles Hébrides. Pointe conique, manche cylindrique. L : 108 cm . 350/400



458. **MASSUE** type "crosse de fusil". Fidji. Bois dur, brun, patine brillante. 19ème S. L : 90 cm. 600/700

459. **MASSUE.** Iles Salomon. Bois dense, très sombre, partie supérieure en forme de feuille, manche cylindrique. Petite restauration. 19ème S. L : 106 cm. 550/600

460. **MASSUE** type "Apa Apa". Iles Fidji ou Tonga . Bois sombre rouge, dense, cylindrique, très belle patine, poignée entièrement gravée de motifs en pointe de diamant. 19ème S. L.110 cm. 550/600



461

459

461. **PAGAIE.** Iles Australes. Entièrement gravée de motifs géométriques, le pommeau est ajouré et surmonté de 4 divinités type «tiki» (les 4 autres ont disparu, ancien accident). 19ème S. L : 81,5 cm. 1300/1500

462. **DEMI-PIED DE ROY** en laiton divisé en mesures de l'ancien régime et conventionnelles. France, fin 18ème siècle. 250/300
463. **COMPAS DE PROPORTION** divisé sur laiton. Signé Bernier (Pierre Bernier à l'enseigne : "Au Niveau", 1767-1825), France, 18ème siècle. 250/300
464. **GRAPHOMÈTRE À PINNULES** en laiton. Platine ajourée, divisée deux fois de 0 à 180°, lecture par vernier. Boussole divisée sur argenture. France, fin 19ème. 400/500



465. **BOUSSOLE DE RELÈVEMENT** dite "forestière" en acajou et laiton. Alidade latérale. Rose divisée sur argenture..France, 19 ème siècle. 450/500
466. **GRAPHOMÈTRE À PINNULES**. Platine gravée et repercée à décor de feuillage. Diam. 29 cm. Signé CANIVET à La Sphère, à Paris et daté 1767. 2200/2500
467. **GRAND OCTANT EN ACAJOU**. Limbe et vernier divisés sur ivoire. Rayon 42 cm. Coffret à la forme. Fin 18ème. 1800/2000

468. **OCTANT EN ÉBÈNE** et laiton. Visée par pinnule, limbe et vernier divisés sur ivoire. Manque plaque de fabricant en ivoire, crayon et un verre coloré. Milieu 19ème. 800/1000

469. **LUNETTE DE PARQUET** en bronze et laiton. Réglage fin par crémaillère. Chercheur latéral. Pied tripode en chêne et bronze. 1800/2000



470. **SEXTANT EN LAITON** poli. Limbe et vernier divisés sur argent. Lunette grand angle. Signé Lorieux Lepetit (Montrouge). Manque loupe et partie de poignée en bakelite. Circa 1920. 400/500

471. **RÈGLE ROULANTE** en laiton. Socle en bois noirci. Début 19ème siècle. 180/200

472. **COMPAS D'EMBARCATION** en laiton poli. Rose sèche montée sur pivot. 250/300

473. **SEXTANT EN LAITON** et argent. Bâti triangulaire à traverse en "T" en feuilles de laiton vissées. Instrument accompagné de sa lunette de Galilée. Sans coffret. Angleterre, début du 19ème siècle. 1000/1200

474. **SEXTANT EN BRONZE**, limbe et vernier divisés sur argent. Coffret pyramidal avec trois optiques et filtres, loupe, clé de réglage. Signé Hugues, London (J. Hughes, Queen Street, actif entre 1830 et 1850. Etiquette de revendeur à Cherbourg. 1300/1500

475. **LOCH À TRAINER** en bronze et laiton en deux éléments : compteur de lisse et poisson. Signé MARTENS à Paris et annoté "loch universel". 400/500



474



468



476

476. **BAROMÈTRE ENREGISTREUR** à capsules de Vidie. Vitrine en acajou à cinq glaces. Signé DAVIGNON à boulogne sur Mer. 650/700

477. **OCTANT EN ÉBÈNE** et laiton, limbe et vernier divisés sur ivoire. Monogrammé SBR sur le limbe (Spencer, Browning & rust). Rayon, 30 cm. Angleterre, 18ème siècle. 1100/1300

478. **CHRONOMÈTRE DE MARINE.** Mouvement à détente à réserve de marche de 56 heures. Cadran divisé sur métal argenté avec trotteuse à six heures. Fabrication de Th. MERCER, Angleterre, début 20ème. 1300/1500



478

479. **COMPAS SEC** d'embarcation monté à la cardan. Coffret avec couvercle à guichet. France, 19ème siècle. 350/400



479

480. **OCTANT EN BRONZE** à pinnule. Limbe et vernier divisé sur argent. Coffret de transport. Signé "COLOMBI SAINT MALO". Deuxième moitié 19ème. 1000/1200



480

481. **LONGUE-VUE** en laiton à trois tirages. Cache optique, pare soleil, oculaire à guichet. Diam. Optique 30 mm. Long mini. 15,5, maxi. 41,5 cm. 250/300

482. **LONGUE-VUE** en laiton à deux tirages. Pied en bois tourné inscrit d'une boussole. Signée "Oculaire VINOT n°760" 450/500

483. **PAIRE DE JUMELLES** de marine en laiton poli gainé de cuir noir. 250/300

484. **SEXTANT EN LAITON** dans sa boîte. Limbe et vernier divisés sur argent. Présenté dans sa boîte en acajou avec trois lunettes, équerres. Etiquette du distributeur "Baillard à BREST". Début 20ème. 800/1000



484

485. **LONGUE VUE** à deux tirages en carton. Corps en parchemin teinté. France, 18ème. 400/500

486. **PAIRE DE JUMELLES** de marine en laiton poli gainé de cuir noir. 150/180

487. **CLOCHE DE BORD** en bronze sur potence. Battant prolongé par un travail de matelotage. 550/600

488. **LAMPE DE CABINE** en laiton à pétrole. Fixation murale à cardan. 250/300

489. **STATUETTE EN IVOIRE** : Pêcheur en pied. S'ouvre au niveau de la tête pour former porte-aiguilles. Dieppe, milieu du 19ème. Socle recollé. 300/400



489



485

490. **STATUETTE EN IVOIRE** : Femme de pêcheur en pied formant porte-aiguilles. Atelier dieppois 19^{ème} siècle. H 7,5 cm. 300/400



490

491. **RÉGULE**. "Marin à la bouée". Marqué sur la terrasse "Quand même". Haut. 29 cm. 150/200

492. **RÉGULE**. "Marin à la barre". Signé sur la terrasse "X Raphanel". Traces d'usure et légers accidents dont manque de trois manetons. Haut. 65 cm. 350/400

493. **IMPORTANTE TERRE CUITE PEINTE**. "En Détresse". Hanne - Signé Joseph Le Guluche. Haut. 64cm. 1000/1200



493

498. **JEU D'ÉCHEC DE VOYAGE** en coffret en acajou. Pièces sculptée en os (naturel et teintées en rouge). 22x22. Travail de côte anglaise 19^{ème}. 360

499. **CENDRIER** de la C.G.T. Modèle à la rose des Vents 120/150

500. **NOIX DE CORROZO** sculptée à couvercle vissant renfermant un chapelet. 250/300

501. **TRONC** de la Société Centrale de Sauvetage des Naufragés. "Tronc pour l'entretien des Canots de sauvetage". C. 1900. 19 x 37 x 6,5 cm. 900/1000



501

494. **HARPON** de chasse aux cétacés. Modèle à ardillon mobile. Milieu du 20^{ème}. Long. 127 cm. 100/150

495. **HARPON** de chasse aux cétacés. Modèle à ardillon mobile. Milieu du 20^{ème}. Long. 98cm. 100/150

496. **PLANCHE D'IMPRI-MERIE**, en bois noirci, finement gravée d'un bateau. Dim. 12 x 25 x 2,2 cm. 250/300

497. **CANNE EN VER-TÈBRE DE REQUIN**. Pommeau en os à couvercle vissant permettant l'accès à une cache. 300/400



497



496



492

502. **COMPAS LIQUIDE** en bronze et laiton monté à la cardan signé Sestrel. Milieu du 20^{ème}. 400/500

503. **L A M P E D E C A B I N E E N L A I T O N** à bougie montée à la cardan. Réglage en hauteur de la bougie par un système de poussée à ressort. Verre dépoli. Haut. 30 cm. 250/300

504. **AFFICHE** pour la SNCF. Le "Mont Saint Michel - The pearl of french medieval art, French National Railroad". STARR, 1947. Entoilée. Bon état. 97 x 60 cm. 350/400

505. **AFFICHE** pour la SNCF "Durch Frankreich Mit Der Bahn Bretagne" . NATHAN, 1958. Entoilée. Bon état. 99 x 62 cm. 300/400

506. **ECRITOIRE DE VOYAGE** en loupe d'orme et renforts en laiton. Sous-main gainé de cuir. 40 x 16 x 24 cm. 420/450



514

507. **PAIRE DE CHAISES LONGUES** de pont dites transatlantiques. Bois blond cané pour l'assise et le dossier. Début du 20ème siècle. 800/1000

508. **MALLE DE VOYAGE** en camphrier partiellement gainée de toile à voile. Cloutage décoratif au nom du propriétaire. 110x57x50 cm. 700/800

509. **TABLE DE YACHT** en acajou. Plateau rectangulaire à bords pliants. Piètement en X. Angleterre, fin 19ème. 72x52 cm. 1300/1500

510. **TABLE DE CARRÉ** en acajou à deux abattants. Passage de tirs-fonds aux pieds. 107x70x77 cm. 800/1000

511. **TABLE PLATEAU** à bords pliants en acajou. Piètement amovible repliable. 68x87. Angleterre, 19ème siècle. 1100/1300

512. **GRANDE ÉCRITOIRE** en chêne à développement frontal. Renforts de protection en laiton. Trois tiroirs secrets. Signé Frederick MADEL à Birmingham. 900/1000



513



508

513. **TABLE DE VOYAGE** pliante en acajou. Deux volets - Pieds en X . Fin 19ème. 72 x 82 x 43 cm. 900/1000

514. **TABLE DE PONT** de paquebot à 4 petits abattants. Pieds en X pliants. Charnières et renforts en laiton. Acajou. C. 1900. 1000/1200

515. **COMMODE DE BATEAU** en teck constituée de deux coffres. Le coffre supérieur comprend, en partie haute deux petits tiroirs, et en partie basse un grand tiroir. Le coffre inférieur comprend deux grands tiroirs. Complète de ses poignées encastées et de ses poignées latérales. Les pièces métalliques sont en laiton, les entrées de serrure en ébène. C. 1880. Dim. 95 x 105,5 x 50 cm. 4000/4500

516. **ÉCRITOIRE DE MARINE** en acajou de cuba massif, corné et décoré de laiton. Nombreux compartiments et nombreux secrets. Transformation possible en lutrin. Vignette en cuir noir d'origine. 1300/1500



515