



LIVINEC - GAUDUCHEAU - JEZEQUEL

VENTE AUX ENCHÈRES PUBLIQUES

# La MARINE à SAINT-MALO

LUNDI 14 JUILLET 2003

15 H 00

## EXPOSITIONS PUBLIQUES

Vendredi 11 juillet de 15 h 00 à 20 h 00

Samedi 12 juillet de 10 h 00 à 13 h 00 et de 15 h 00 à 19 h 00

Dimanche 13 juillet de 15 h 00 à 19 h 00

Lundi 14 juillet de 9 h 00 à 12 h 00

MARINE & SCIENCES      EXPERTS :

**Bruno PETITCOLLOT**

PARIS

01 43 35 03 06

[petitcollot@expertises.com](mailto:petitcollot@expertises.com)



**Philippe NEVEU**

SAINT-MALO

02 99 82 62 37

[marine.antiquites@wanadoo.fr](mailto:marine.antiquites@wanadoo.fr)



5

1. **Hublot** en bronze. Diamètre, 23 cm. 2 papillons de verrouillage.

120/150

2. **Lampe de couchette** en laiton. L.21 cm.

80/100

3. **Lampe de coursive** en bronze, pied en fonte peinte. 110/130

4. **Projecteur de pont** en bronze et laiton. Plaque de fabricant "Boat deck light".

100/120

5. **Compas en habitacle.** Signé sur la rose « J. PARKES Son - Liverpool » Haut. 22 cm., Diam. 22cm.

*Voir photo.*

350/400



6. **Terre-cuite peinte.** Vieille femme assise. Marquée « Une bonne prise - Saint Malo - I.A. ». Haut. 25 cm. *Voir planche*

150/170

7. **Terre-cuite peinte.** Phare éclairant, marqué "Pornic" sur la terrasse. Haut. 52 cm. Parfait état.

*Voir planche* 700/900

8. **Terre-cuite peinte.** Pêcheuse, signée Hanne N° 89. Haut. 28 cm. Parfait état.

*Voir planche* 200/250

9. **Terre-cuite peinte.** Barque de pêche, signée Hanne N° 2171, marquée "La pêche" sur la terrasse et "Tréguier". Haut. 25 cm. Très bon état.

*Voir planche*

400/450

10. **Tête de marin** en bois sculptée H. 25 cm.

150/200

11. **Terre-cuite peinte.** Calvaire, marqué "Le calvaire - Berck plage". Haut. 20 cm. Très bon état.

*Voir planche*

140/180

12. **Terre-cuite peinte.** Couple de pêcheurs, marqué "La Rochelle" sur le rocher et "Retour de la pêche" sur la terrasse. Signée G. Tity. Haut. 17,5 cm.

Très bon état. *Voir planche*

100/140



13. **Terre cuite peinte** n°2750. Située à Toulon. Pêcheur sur un cotre. Haut. 26 cm, larg 24 cm.

*Voir photo*

14. **Terre-cuite peinte.** Couple de pêcheurs en barque, marqué "Royan" sur la terrasse. Haut. 11cm.

Très bon état. *Voir planche*

100/120

15. **Terre-cuite peinte.** Marchande de poisson, marquée Honfleur sur la terrasse, numérotée 130 et signé Hanne. Haut. 18 cm. Très bon état.

70/90

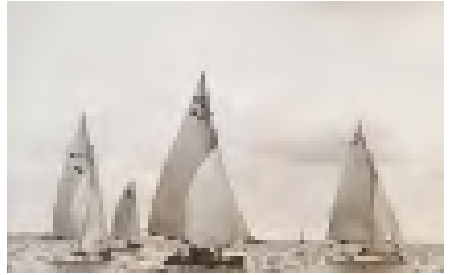
16. **E. BLOT. Paire de terre-cuite naturelle.** Couple de pêcheurs. Signées Eugène Blot sur la terrasse.

27 et 28 cm.

1 600/1 800

17. **Tête de marin,** en bois sculpté, montée sur un piedestal. Signée Y. BLEAS. H. 36 cm.

150/200



18. **BEKEN & Son of Cowes.** La One Ton Cup entre la France, l'Angleterre, la hollandaise et la suisse. Photographie signée et titrée à la gouache blanche, cachet sec. 28x22.

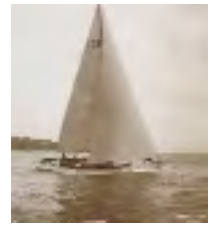
*Voir photo*

350/450

19. **BEKEN & Son of Cowes.** Photographie signée, titrée et numérotée à la gouache blanche. 28x22.

*Voir photo*

320/350



20. **BEKEN & Son of Cowes.** Photographie signée, titrée et numérotée à la gouache blanche. 28x22.

*Voir photo*

320/350

21. **BEKEN & Son of Cowes.**

Photographie signée, titrée et numérotée à la gouache blanche. 28x22.

*Voir photo*

320/350



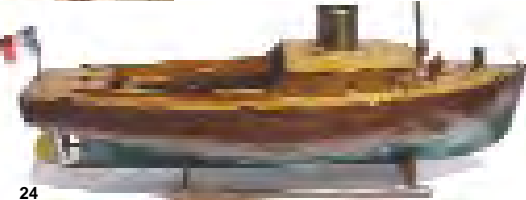


23

**23. Album** de 64 cartes postales début 20<sup>ème</sup> représentant des bateaux de travail des côtes de France. Reliure cuir (état moyen). *Voir photo* 500/700



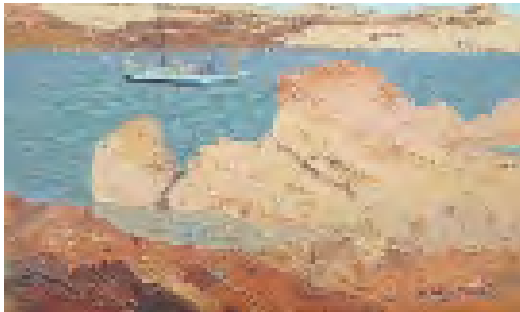
**24. Maquette navigante** d'un canot à vapeur vive. Coque, bois vernis, bordée sur membrures. Moto-risation : Bi-cylindre oscillant à plat, chaudière à alcool, pompe à eau. Barre à roue fonctionnelle. Accessoires. Dim. 60 x 42 cm. *Voir photo.* 2 250/2 500



24

**25. Ecole française.** Bord de mer. Gouache sur papier signée en b. à d. S. Druais. 25 x 36. 230/250

**26. BLANDIN Etienne.** 1903 - 1991. "Voilier au mouillage sous un soleil de plomb". Huile sur panneau. Signée avec l'ancre en bas à droite. 33 x 41 cm. *Voir photo* 900/1100



27

**27. BLANDIN Etienne.** 1903 - 1991. "La côte à Bréhat". Huile sur panneau. Signée en bas à droite. 33 x 41 cm.

*Voir photo*

600/700

**28. Maquette de vedette** milieu 20<sup>ème</sup>. Coque bordée sur membrures et cloisons. Coque peinte crème et vert, pont latté en bois verni. présenté sur ber. 25 x 100.

*Voir photo ci-dessous.*

1 000/1 200

**29. NAÏADE** assise en maillot de bain vert. Porcelaine C. 1930. 60/80

**30. NAÏADE** allongée en maillot de bain rose et bonnet vert. Porcelaine 1930. 60/80

**31. NAÏADE** allongée en maillot de bain bleu. Porcelaine 1930. Manque le parasol. 60/80

**32. NAÏADE** assise au chapeau. Porcelaine 1920. Manque le parasol. 60/80

**33. NAÏADE** assise au turban rouge. Porcelaine 1920. 60/80

**34. NAÏADE** allongée au maillot de bain et bonnet vert. Porcelaine 1920. 70/90

**35. NAÏADE** allongée au maillot de bain "pailleté". Porcelaine 1920. 70/90

**36. NAÏADE** assise sur un couvercle marqué "Dinard". Porcelaine 1920. 70/90

**37. NAÏADE** assise au turban beige. Porcelaine 1920. Manque le parasol. 60/80





39

- 38. Maquette d'une vedette** de plaisance "Claudine". Coque bordée sur membrures, pont latté.  
Voir photo. 45 x 200. 1 400/1 600

- 39. Maquette du yacht** à moteur "Sphinx". Coque bordée et peinte. Trace de motorisation. Ber de présentation.  
57 x 125. Voir photo 900/1 000

43



- 40. Deux feux de position** d'une petite embarcation en laiton. Haut. 18 cm.  
Voir photos 280/300

- 41. Deux portes** de descente de yacht. C 1920. Dim. 64 x 98 cm.  
400/500

- 42. Annexe pliante** de bateau de marque "BARDIAUX". Armature en bois, peau en tissu enduit.  
900/1 000

- 43. Jouet navigant.** Cotre gréé et voilé à bout-dehors. Gréement auriq à foc et trinquette. Coque creusée et lestée, peinte et vernie. 160 x 115 cm. Voir photo. 900/1100

- 44. Trophée.** "Coupe des Snipes - Agadir 13. 9.53". Haut. 35 cm. 100/140

- 45. Terre cuite naturelle.** Buste de pêcheur. Signé Jacquet et Tilges. Hauteur, 46 cm. 300/350

- 46. Terre-cuite naturelle.** Pêcheur au filet. Citerne pour Etretat. H. 28,5 cm. 500/550

- 47. Lampe de cabine** à pétrole. Verre "Boule" fendu. 220/240

- 48. Maquette** de propriétaire. Goélette armée à la plaisance. Gréement auriq détaillé et fidèle présenté voiles ferlées. Pont aménagé et accastillé conformément à la réalité. Réalisation par maquetiste professionnel sur plans du bateau vers 1880.  
70 x 60 cm. Vitrine. Voir photo. 3 000/3 500

- 49. Compas de relèvement** présenté dans son coffret en bois. Haut. 34 cm.  
Voir photo 350/400

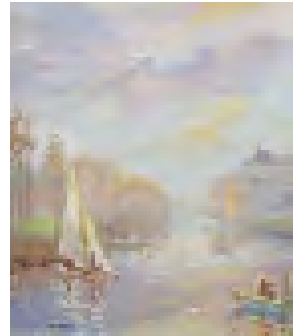
- 50. Encrier** représentant un couple de marins en terre-cuite naturelle dans une coquille d'ormeau. Objet du bord de mer. H. 23 cm.  
225/250

- 51. Montre de cloison** en laiton. Mouvement huit jours à ancre. Galette de fixation murale en acajou. 250/300

- 52. Globe terrestre** à monture polaire inclinée. Pied tourné en bois noir. Géographie signée J. FOREST, 17 rue de Buci à Paris. Hauteur, 31 cm.  
300/350



- 53. PAGUENAUD J.L.** Allégorie, canotage en rivière. Gouache signée en b. à g.. 65x50. Voir photo 400/500



53

- 54. Bougeoir** de cabine en laiton argenté. Douille à interrupteur monté par demi-cardan. Utilisation murale ou posée. Angleterre, début 20<sup>ème</sup> siècle. 200/250

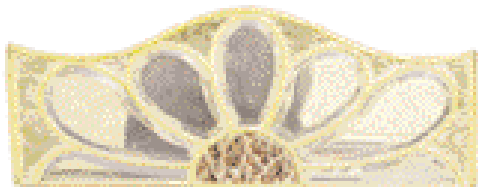


48





55



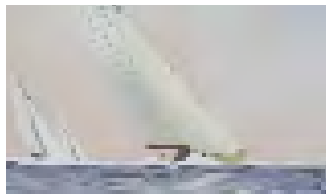
56

55. **Deux fenêtres** de roof avec leurs "libellules" à décor de fleurs en verre teinté. Ecole de Nancy, vers 1930.

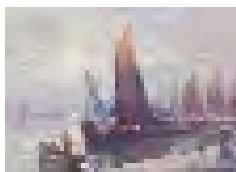
Boiserie : 58 x 56. 10 000/12 000

56. **Deux "libellules"** en verre teinté. Vitraux : longueur : 59 cm. Ecole de Nancy, vers 1930. 10 000/12 000

57. **HAFFNER Léon.** Monotype en régate. Gouache au pochoir signée en b. à g. 43 x 31. 650/700



57



61

58. **LEDUC Charles.** Régates. Fusain. 50x30.

59. **Gravure anglaise** représentant le RITA en régate. C. 1930. 38 x 53 cm. 110/130

60. **Ecole française 19<sup>ème</sup>.** Deux aquarelles recto verso. Au recto "Frégate au large de Cherbourg". Datée 1832. Dim. 11 x 15,5 cm. Au verso, composition représentant : "Vue de Calais, canard siffleur". 200/250

61. **Ecole française C. 1940.** "Crépuscule sur port breton". Huile sur toile. Signée Desmoulin. 46 x 61 cm. 500/650

62. **Ecole française fin 19<sup>ème</sup>.** "Pêcheur boulonnais" et "Femme de pêcheur boulonnais". Deux aquarelles formant pendant. Signées et datées 1874. A vue 29,5 x 21 cm. 400/500

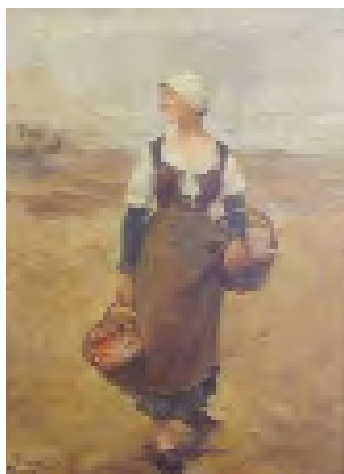


62

63. **SIMON T.** "La pêcheuse". Huile sur toile. Signée en bas à gauche. C. 1910. 44 x 33 cm.

Voir photo. 1 350/1 600

64. **Maquette de bisquine** représentée sous son grément de travail toilé. Coque noire en bois massif sculpté. Art populaire C. 1930. 38 x 39 cm. Mauvais état. 300/350



63

65. **BLANDIN Etienne.** 1903 - 1991. "Vague se brisant sur un rocher". Huile sur panneau. Signée avec l'ancre en bas à droite. 33 x 41 cm. 400/500

66. **Aquarelle** "Le rocher de Cancale". Signée en bas à gauche. 34 x 52 cm. 120/150

67. **Ecole française C. 1960.** "Le Croisic". Huile sur carton. Signée en bas à gauche: Pierre SIGNORET. 23 x 27 cm. 320/400

68. **Ecole française. C. 1950.** "Concarneau, la ville close". Huile sur panneau. Signée en bas à droite. 37 x 52 cm. 500/600

69. **REGULE.** "Le marin à la gaffe". Signé sur la terrasse Auguste MOREAU. Haut. 67 cm. 600/650



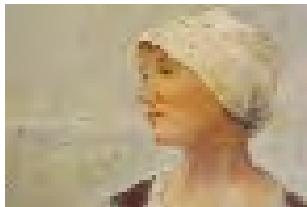
69

**70. REGULE; "Pêcheur de crabes".**  
Signé sur la terrasse ROUSSEAU.  
Haut. 70 cm. 500/600

**71. NOEL Jules.** Bord de mer.  
Aquarelle signée en b. à g. 15x21,5  
*Voir photo.* 700/800

**72. NOEL Jules.** Bord de mer.  
Aquarelle signée en b. à g. 15x21,5.  
*Voir photo.* 700/800

**73. PAGEOT-ROUSSEAU Lucienne.**  
Etude de marins pêcheurs. Fusain  
sur papier avec réhauts de craie. C.  
1940. Cachet en bas à droite.  
*voir photo* 300/400



63 (détail)



70



76

**75. Régule. "Le barreur".** Signé H. FUGERE. Haut. 40 cm.  
300/350

**76. Maquette du chalutier à voile "Saint Antoine"** Marqué  
B2364.à la poupe. Gréement de dundee. Coque bordée  
sur membrure. C. 1950. Longueur H.T. 80 cm, longueur  
de coque 45 cm. 900/1 000

**77. REGULE. "Le Sauveteur".** Signé sur la terrasse "MES-  
TAIS". Haut. 56 cm. 450/500

**78. Loch mécanique à traîner.** Modèle intégré de la maison  
WALKER, Birmingham, déposé sous le nom de Harpoon  
A2. Bronze et laiton. Angleterre, avant 1900.  
1 000/1 200



**79. Coque de maquette** bordée sur membrures. Coque peinte  
en noir, en rouge pour les œuvres vives. C. 1910. Long  
153 cm. Haut. 36 cm. Mauvais état. 500/700

73

**74. Pêche à la morue.**  
Lot composé de : un  
faux double hameçon,  
un hameçon  
simple, un tranchoir  
à morue, quelques  
"Esprits de morue".  
300/400





80

**80. Maquette navigante** de goélette à huniers. Coque en bois massif sculptée, peinte en noir. Marquée "Dahouet" à la proue et "Jeanne" sur le tableau arrière. Cette maquette aurait pêchée à la traîne, les marques d'usure sur la coque en seraient le témoignage. C. 1900. Dimensions : 120 x 116 cm. Voir photo ci-dessus. 2 200/2 800

**81. Feu de bord circulaire** en cuivre et laiton à verre de Fresnel. Signé J. TAVERNIER à Ostende. H.42 cm. 300/400

**82. Maquette de Dundee**, ou cotre à tape cul, présenté à l'échouage sur ses béquilles dans sa boîte d'origine vitrée. Art populaire C. 1910 néanmoins finement réalisée. La tradition veut que cette maquette provienne de l'île d'Yeu, région d'origine de ce type de gréement. Voir photo ci-dessus. 1 100/1 400

**83. École française début 20<sup>ème</sup>**. "Marin à la barre". Huile sur panneau. Signé "St GORNION". 24,5 x 19,5 cm. 300/400

**84. STIBBE Eugen.** 1868 - 1921. "Le ramendage des filets". Huile sur panneau. Signée en bas à gauche. Accidents. 700/750

**85. Loch "Walker"** composé de son compteur, de ses vitres de rechange et de son poisson. Boîte de rangement d'origine en mauvais état. 500/600

**86. Lot de trois photographies** représentant le port de Fécamp début 20<sup>ème</sup>. 11 x 20 cm. 75/100

**87. Ernest VAUTHRIN.** Etude. Mine de plomb, signée et portant son monogramme en cachet. 22 x 27 cm. 200/300

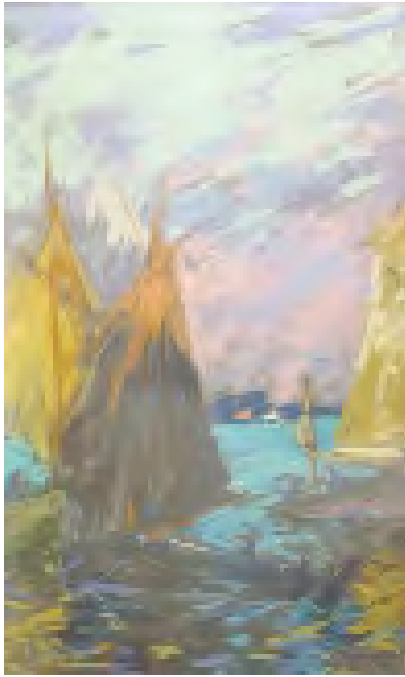
**88. Ernest VAUTHRIN.** Cotres. Dessin aquarellé signé et portant son monogramme en cachet. Voir photo ci-contre. 19 x 25 cm. 300/400

**89. Epissoire.** 80/100

**90. Feu de route** hémi-circulaire en cuivre et laiton à verre de Fresnel. H. 46 cm. 260/340



82



93

**93. FROMUTH Charles.** 1858 - 1937. "Sailing at Sunset". Pastel. Signé et daté 1933 en bas à droite. Encadrement d'origine en chêne, étiquette d'exposition au dos.

8 500/10 000

**94. Montre de cloison** mécanique en laiton. Mouvement signé Smiths-Astral, Angleterre. C.1950. 280/320

**95. Hublot en bronze.** Diamètre, 35 cm. 320/350

**96. Maquette d'un lougre** armé au cabotage au gréement typique des côtes nord de France. Présentée sous voiles. Coque en bois massif évidée très finement réalisée suivant les formes exactes des bateaux réels. Gréement fidèle. Listons, lignes d'eau en crème. Magnifique harmonie des couleurs. Fin 19<sup>ème</sup>. Dim. : 114 x 120 cm.

3 500/4 000

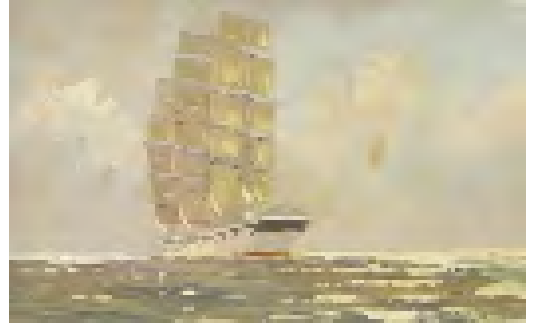
**97. Régules.** "La détresse" et "Le secours". Deux régules formant pendant, respectivement marqués sur la terrasse. Haut. 42 cm et 40 cm.. 500/600

**98 Diorama.** Composition de 5 bateaux (trois-mâts, paquebot mixte, remorqueur, ...) aux abords d'un port. Balises d'entrée, sémaphore et phare. Mer en mastic, fond peint représentant une ville et une cote valonnée. Art populaire des années 20. 43 x 37 x 21 cm. 1 150/1 350

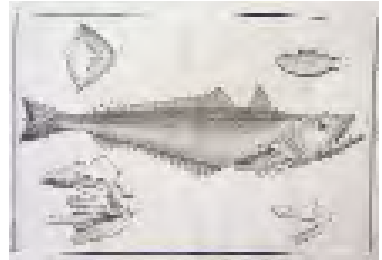
**99. Maquette,** très probablement votive, d'un deux mâts. Elle est présentée sans ses voiles, coque vernie. Art populaire C. 1900. Dim. : 94 x 80 cm. 550/800,

**100. Portrait de navire.** "Trois-mâts navigant sous voiles". Huile sur panneau. C. 1910. 39 x 65 cm. 900/950

**101. FOUILLE Georges.** 1909 - 1994. Nommé peintre officiel de la marine en 1947. "Grand voilier vu par le travers arrière". Gouache originale. Signée en bas à gauche. 60 x 100 cm. Voir photo ci-dessous. 3 500/3 800



101



102

**102. DUHAMEL DU MONCEAU.** "Traité général des pesches". Paris, Saillant et Nyon, 1772. Deux vol., Ex. de travail. 1 500/2 000





**103. Diorama.** Demi-maquette d'un trois-mâts "carré" représenté navigant sur une mer en bois sculptée. Sur le côté gauche de la boîte vitrée se trouve une demi-maquette d'un cotre sous voiles. Les voiles des bateaux sont en bois. La boîte est peinte en vert. C. 1900.

*Voir photo*

1 000/1 300

**104. Diorama demi-coque** d'un trois-mâts carré présenté navigant toutes voiles dehors. Coque gris et noir. Figure de proue de femme. C. 1880.

1 200/1 500

**105. KRIER Etienne Auguste.** 1875 - . "Vol de goélands sur la crête des vagues". Signé et daté en bas à gauche 1907. 77 x 125 cm.

1 300/1 500



104

**106. Maquette d'un quatre-mâts** barque présenté à sec de toile dans une vitrine. Réalisation très fine et détaillée. Art populaire français C. 1900. Dimensions : 61 x 87 x 30 cm. Fêles sur deux glaces.

1 500/1 700

**107. Diorama** mettant en scène un brick dans le port d'une ville fortifiée avec phare. Les quais sont animés, les marins au travail. Au premier plan, une chaloupe traverse le port. Importante représentation de la vie portuaire à la fin du 19ème siècle. Dim. 79 x 92 x 48 cm.

2 800/3 200



103

**108. Deux feux de position** babord et tribord en cuivre à verre de Fresnel. Eclairage à pétrole. Electrifiés postérieurement. *Voir photo page 12.*

300/400

**109. Feu de poupe** en cuivre à verre sectorisé de Fresnel. *Voir photo page 12.*

150/200



107





**110. Maquette de chantier** du trois-mâts barque "Jules et Léontine". Coque en acajou vernis bordée sur membrure. Gréement dormant métallique comme il devait l'être dans la réalité pour les navires à coque composite. Pont latté, plan de pont très détaillé: panneaux de cale, pompe, treuil, ... Gréement très détaillé: poulies, caps de mouton, cabillots, ... C. 1880. Long. 152 cm , haut. 106 cm. Maquette en parfait état. 9 000/12 000

**111. Régule.** "Le sauveteur". Haut. 54 cm. 400/500

**112. Portrait de Navire.** Tois mâts navigant sous voile. Intitulé au centre en bas "Le Duguay Trouin". Huile sur toile marouflée sur bois. Restaurations importantes.

*Voir photo.*

600/800



112

**113. Deux feux** de position babord et tribord en cuivre à verre de Fresnel. Eclairage à pétrole. Electrifiés postérieurement.

300/400

**114. Feu de poupe** en cuivre à verre sectorisé de Fresnel.

150/200

**115. Deux feux de route** en cuivre à verres de Fresnel. 300/400



**116. Maquette d'un trois-mâts.** Coque sculptée et peinte. Travail de marin vers 1900. A restaurer. 30 x 48. 350/400

**117. Globe terrestre** de parquet. Cercles méridien et équatorial divisés sur laiton. Pied tripode en fruitier. Signé E. DUBAIL, IKELMER éditeur. Paris, fin 19ème siècle. Diamètre, 45 cm, hauteur, 104 cm. 4 500/5 000



118

**118. Ecole française vers 1900.** Le Montmorancy, quatre-mâts barque toutes voiles dehors. Gouache, réhauts de blanc, titrée en bas, au centre. 48,5 x 74 cm.

1 500/1 800



- 119. Maquette du 5 mâts "France"** de la compagnie Bordes. "France" fut le premier 5 mâts français. Il est représenté au mouillage dans sa vitrine d'origine. Art populaire fin 19ème. 2 000/2 400



119

- 120. Bateau en bouteille.** Diorama mettant en scène le "Français", trois-mâts barque représenté à sec de toile sur une mer en mastic peint. Des habitations à la côte servent de fond. C. 1920.

*Voir photo ci-dessus.*

250/300

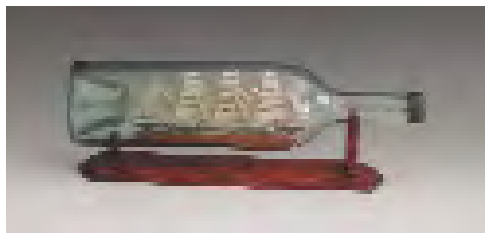
- 121. Bateau en bouteille.** Diorama représentant un trois-mâts barque à sec de toile sur une mer en mastic peint. Un groupe d'habitations est à la côte. C. 1900. *Voir photo.*

300/340



- 122. Bateau en bouteille.** Le SIMONNE, quatre-mâts barque sous voiles. Travail de marin C.1910.

300/320



123

- 123. Bateau en bouteille.** Trois-mâts barque. Art populaire C.1920.

280/300

- 124. Bateau en bouteille.** Quatre-mâts barque sous voiles. Art populaire C.1920.

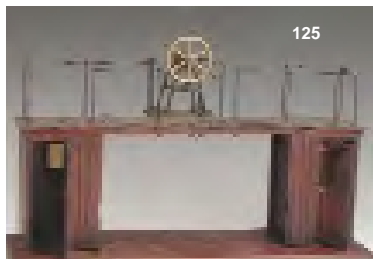
280/300



124

- 125. Maquette de passerelle** en acajou. Timonerie avec barre à drosse, portes à claire-voies. Début 20<sup>ème</sup> siècle.

600/800



125



**126. Robert de VAUGONDY.**

"Gouvernement général de Bretagne divisé en ses diocèses". Carte coloriée signée Sr Robert et datée 1751.

50 x 60. 500/600



**127. Hubert JAILLOT.** "La Bretagne divisée en ses neuf évêchés..". Carte coloriée signée et dédiée à Pontchartrain.

46 x 68. 500/600

**128. Diorama** composé d'un trois-mâts carré sous voiles et de deux petits voiliers au gréement méditerranéen. Mer en bois sculptée de motifs géométriques, fonds tapissé de papier- peint bleu agrémenté d'un bandeau de gravures représentant des grands voiliers au port.  
82 x 127 x 30 cm. 2 000/2 200

**129. Diorama** représentant "Le louis de Marseille" brick navigant sous voiles (en métal) sur une mer en bois sculptée. Une jetée ,un phare et une embarcation complètent la scène. Art populaire.  
Restaurations 850/1000

**130 Pendule de cheminée** représentant un quatre-mâts barque sous voile en faïence de Sarreguemine. Modèle de 38 cm. 250/300

**131. CORREARD A. et SAVIGNY H.** "Naufrage du radeau de la méduse". Quatrième édition refondue, ornée de huit gravures par M. Géricault, et autres artistes. A Paris 1821. 508 pages. Reliure contemporaine. Restaurations. Frontispice coloré et plan du radeau. Manque les autres gravures. 150/200

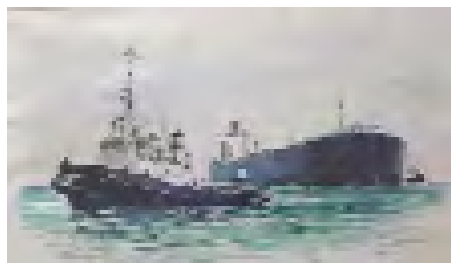
**132. Coffre de voyage** en bois précieux. Couvercle bombé, cornières et renforts en laiton. Milieu 19ème. 54 cm x 95,5 x 50 cm. 1 200/1 500

**133. Commode de bateau** en acajou constituée de deux coffres. Le coffre supérieur comprend en partie haute 2 petits tiroirs, en partie basse, un grand tiroir. Le coffre inférieur comprend deux grands tiroirs. Complète de ses poignées encastrées. Les pièces métalliques sont en laiton. C. 1880. Dim. 108 x 91 x 50 cm.en acajou 19ème. 3 500/4 000

**134. Longue-vue de marine** à un tirage en laiton. Corps en bois recouvert d'un travail en Imatlotage. Signée LINCOLN à Londres, marquée Day or night et au nom du propriétaire. 50/100 cm. 500/600



135



137

**135. CHAPELET Roger.** 1903 - 1995. "Les chalutiers à la remorque du Duguay Trouin". Aquarelle. Signée avec l'ancre en bas à droite. 33 x 57 cm. 1 400/1 600

**136. CHAPELET Roger.** 1903 - 1995. "Pétrolier pris en charge par les remorqueurs du port". Aquarelle Signée avec l'ancre. 32 x 50 cm. 1 400/1 600

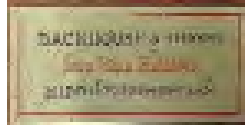
**137. Maquette de chantier** d'une Chaloupe à Vapeur. Vitrine bois et verre d'origine. Plaque laiton de constructeur gravée : "Société des Ateliers et Chantiers de la Haute Seine - Villeneuve le Roi" C. 1900. Dim. 29 x 60 x 21 cm. 5 500/7 000



138



**138. Demi-coque de chantier.**  
Cargo des Chantiers  
"Back House and Dixon -  
Middlesbro on Tees". C.  
1905. Dim. 40 x 183 cm.  
4 500/6 000

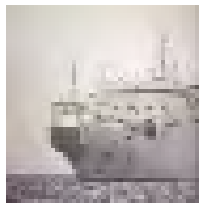


**139. Maquette naïve** du cargo mixte "Guadeloupe" représentée navigante sur un panneau de bois peint. Long. 90 cm. C. 1940. 800/900

**140. Maquette de chantier** du cablier "Raymond CROZE" battant pavillon France Télécom. Maquette d'une grande finesse d'exécution présentée dans sa vitrine de protection. Plaque de constructeur. Réalisation en 1983 date de mise en service du bâtiment. Dim. 48 x 128 x 32 cm. 3 000/4 000

**141. VUILLAUME . 1874 - x .** "Port au crépuscule". Huile sur carton. Signée en bas à droite. 56 x 67 cm. 3 000/3 800

**142. Maquette d'un cargo** mixte de type bananier. C.1960. Long. 1 m. 450/600



**143. BLANDIN Etienne.** 1903 - 1991. "Saint Malo vu des salinières". Huile sur panneau. Signée avec l'ancre en bas à droite. 33 x 46 cm. 800/950



143

**144. BLANDIN Etienne.** 1903 - 1991. "Cargo à quai". Huile sur panneau. Signée avec l'ancre en bas à droite. 38 x 46 cm. 700/800



**145. Cloche** de bord en bronze sur potence. Battant prolongé par un travail de matelotage. 400/500

**146. "Le Lavoisier"** des Messageries Maritimes. Gouache. Signée et datée 1954 en bas à gauche. Dim 35 X 52 cm. 350/450

140



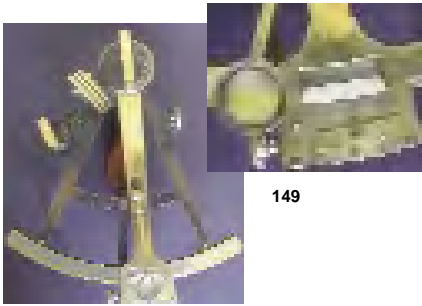


148

**147. Thermomètre cylindrique** de cargo en bronze, modèle à cuve, double graduation en degrés Celsius et Fahrenheit. Longueur 30 cm. 70/80

**148. Octant** en ébène et laiton. Limbe et vernier divisés sur ivoire. Plaque de propriétaire. Rayon, 33 cm. Angleterre, vers 1800. Photo 1 200/1 400

**149. Octant** en bronze à pinnule. Limbe et vernier divisés sur argent. Coffret de transport. Signé "COLOMBI SAINT MALO". Deuxième moitié 19<sup>ème</sup>. Photo 1 000/1 200



149

**150. Quintant** en bronze à lunette grand champ. Limbe et vernier divisés sur argent. Coffret d'origine, complet de ses accessoires. Signé "Edouard Bouty Paris N° 451". Etiquette du distributeur "Poitevin G. Duault" à Bordeaux. C. 1910 1 100/1 200

**151. Sextant** en bronze à pinule et lunette. Signé d'un fabricant à "Hamburg". Limbe et vernier divisés sur argent. Coffret de transport à la forme. C. 1900. 800/1000

**152. Sextant** en bronze. Vernier et limbe en argent. Coffret à la forme avec ses trois objectifs. Etiquettes du fabricant et de l'importateur à Cherbourg. Angleterre, C. 1840. Photo 1 200/1 500



152

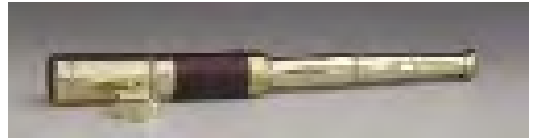
**153. Sextant** en bronze anodisé, limbe en argent. Lecture par micromètre. Signé Hugues à Londres C.1940. Coffret. 700/800



154

**154. Cercle hydrographique** en bronze anodisé. Limbe circulaire en argent. Coffret avec ses équerres et ses filtres. Signé LE PETIT à Montrouge. France, fin 19<sup>ème</sup> siècle. Photo 1 200/1 500

**155. Longue-vue** à trois tirages en laiton poli. Corps en d'acajou avec protège objectif et pare-soleil. Fin 19<sup>ème</sup> siècle. Photo 200/250



155

**156. Longue-vue** de marine à un tirage en laiton. Corps en bois recouvert d'un travail en Imatelotage. Signée LINCOLN à Londres, marquée Day or night et au nom du propriétaire. 50/100 cm. 500/550

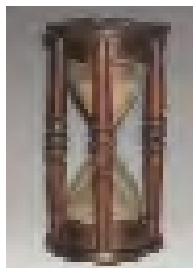


**158. Sablier** à deux ampoulettes, maintenues par deux étuis coulissants à guichet. Quinze minutes. 8,4 cm.  
18<sup>e</sup> siècle. Photo 600/800

**159. Sablier** à deux ampoulettes, maintenues entre deux flasques par quatre balustres en bois. 30 minutes. 17 cm.  
France. 19<sup>e</sup> siècle. Photo. 600/800



158



159

**160. Cadran solaire** diptyque en ivoire. Il présente en partant de l'extérieur du couvercle :

Deux cadrans équatorial et polaire. À l'intérieur : convertisseur de temps lunaire et calendrier lunaire. Boîtier avec un cadran azimutal avec boussole et analemne, fond en papier indiquant les latitudes de nombreuses villes européennes. au dos calendrier perpétuel et calendrier mobile lié à l'analemne. Signé Charles Bloud à Dieppe.  
7,5 x 8,4 cm. France, vers 1670. 3 000/4 000



160

**161. Cadran solaire** de poche. Modèle de type Butterfield à platine octogonale en argent.  
Signé Butterfield à Paris. C. 1700.  
Photo 2 500/3 000

**162. Paire de globes** miniatures céleste et terrestre. Les sphères reposent, par l'intermédiaire d'un méridien gradué en laiton, sur un piétement à quatre ballustres. La sphère terrestre fait état des plus récentes découvertes signalées par R. Barbot, géographe. Les deux globes sont signés LEBEGUE, rue de Lille à Paris. Diamètre du cercle équatorial, 11 cm, hauteur, 11, 5 cm. La présentation des sphères diffère des montures traditionnelles de Lebegue, celle-ci a dû être l'objet d'une commande spéciale.  
3 000/4 000



162

**163. Cadran solaire** équatorial en laiton. Platine carrée avec boussole et perpendiculaire. Signé Lorenz GRASSL à Augsbourg sous la boussole. Étui en carton et papier mâché.  
Allemagne, 18<sup>ème</sup> siècle. 7,5 cm. 3 500/4 000



163

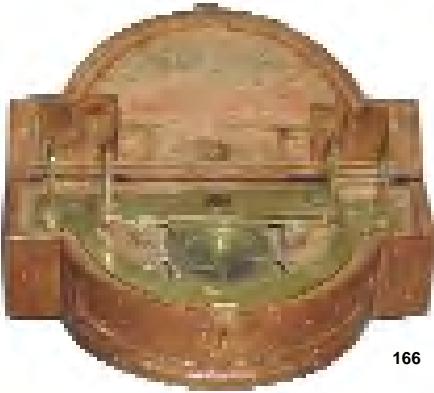
**164. Globe terrestre** de bibliothèque. Montage par demi-méridien en laiton reposant sur un pied en bois noirci. Signé J. LEBEGUE à Paris.  
France, fin 19<sup>ème</sup>.  
H. 38 cm. 900/1 000



**165. Chronomètre** signé Longines dans son coffret de protection en bois.  
300/400







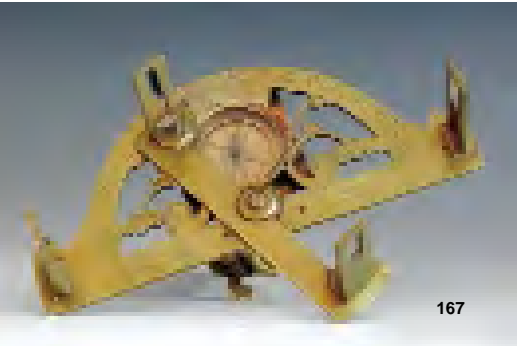
166

**166. Graphomètre** à pinnules en laiton. Platine gravée et repérée à décor de feuillage soutenant une boussole. Limbe divisé deux fois de 0 à 180°. Alidade à vernier signée Butterfield à Paris. Diamètre, 18,5 cm. Coffret en chêne sculpté à la forme.

Photo. 2 800/3 000

**167. Graphomètre** en laiton. Platine ajourée portant boussole, signé Butterfield, Ep. Louis XIV. 22 cm.

Photo. 2 700/3 000



167

**168. Graphomètre** à pinnules en laiton. Platine divisée et repérée à boussole. Limbe divisé deux fois de 0 à 180°. Alidade à vernier signée Lenoir, Opticien Quai de l'horloge à Paris. Diamètre, 19 cm. Coffret.

Photo 400/450

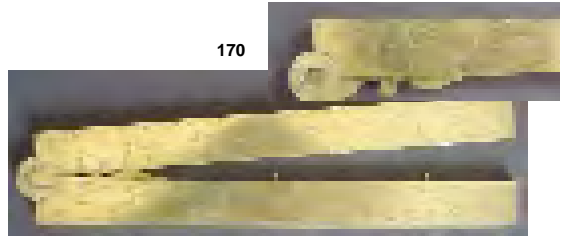


**169. Niveau à lunette** en bronze et laiton. Boussole de positionnement, niveau à bulle, limbe et vernier divisé sur argent. C. 1900. Signé Brosset Frères à Paris. Photo. 700/800



169

**170. Compas de proportion.** Signé "P. Lemaire à Paris". Pierre Lemaire, actif entre 1739 et 1760. Long 18 cm. Photo 200/250



170

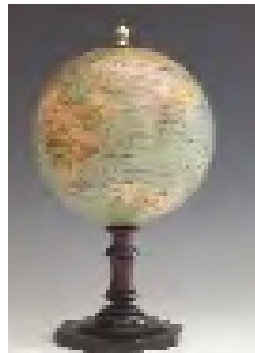
**171. Goniomètre** en bronze et laiton. Visée par pinnules et lecture par vernier sur limbe en argent. Boussole supérieure. France fin 19ème.

Photo 350/400



171

**172. Globe terrestre** à monture polaire sur pied en bois tourné. Signé J. Forest Paris. 350/400



**172. Cadran solaire bis équatorial** à platine octogonale à boussole. Signé Lerebourg. Milieu 19<sup>ème</sup>. Fond restauré.

600/800

- 173. Lunette de parquet** en bronze et laiton. Réglage fin par crémaillère. Chercheur latéral. Pied tripode en chêne et bronze. Signé Grégoire Lyon. 2 500/3 000



- 174. Télescope de table** en laiton sur pied tripode en bronze et acier. 19ème. Long. 124 cm. Très léger accident sur le bord de l'optique. 1 100/1 400

- 175. Niveau à bulle** en laiton présenté avec son étui cartonné. 30/40

- 176. Barographe NAUDET** à sept capsules de Vidi. Boîte vitrée, jointures cornières en métal chromé. C. 1950. A été révisée il y a peu. 900/1100

- 177. Baromètre** de cloison. Chiffré : "PB-HB", marqué sur le cadran du revendeur "Librairie Papeterie Maritime à Saint Malo". Boîtier laiton 13 cm. 260/300

- 178. Théodolite** en bronze et laiton signé "Richer" à Paris. Présenté dans son coffret d'origine en acajou. C. 1860. 350/400

- 179. Planisphère** céleste mobile par C. FLAMMARION. 18 x 18. Début 20ème s. 80/100

- 180. KEITH.** "Problèmes amusants d'astronomie et de sphère". 231 pp et une carte mobile. 1825. 120/150

- 181. DUVAL.** "Traité de Géographie qui donne la connaissance de l'usage du globe et de la carte". 68 pp et quinze tables de géographie. 1677. 120/150

- 182. "La construction navale en France".** 160 pp., nombreuses illustrations, graphiques et cartes. 1933. 120/150

- 182. Longue vue** à trois tirages en laiton, corps gainé de bis Galluchat. C. 1900. 300/400



182 bis

- 183. DELAMARCHE.** "Les usages de la sphère et des globes". 58 pp - 7 pl.- une carte. 1798-99. 120/150

- 184. Rapporteur circulaire** divisé de 0 à 360° et par quarts sur laiton. Signé Stanley à Londres. Coffret de protection en acajou doublé de velours. Diam. 15,5 cm. 300/350

- 185. DELAMARCHE** (Maison). Carte de l'Europe. Datée 1845. 29 x 42. 160/180

- 186. Globe de table** à monture méridienne reposant sur un cercle équatorial divisé sur laiton. Pied tulipé en bois noirci. Signé maison DELAMARCHE, rue Serpente à Paris. France, vers 1860. Diamètre, 28 cm, H. 48 cm. 2 200/2 500

- 186. Paire de jumelles** en laiton gainée de cuir noir. bis 140/180





187

**Ernest Guérin Rennes, 1887 - Quiberon 1952**

- 189. "La mer, l'horizon"**. Aquarelle. Signée en bas à droite. 14 x 32 cm. 500/700
- 190. "La tour Solidor"**. Deux dessins à la mine de plomb présentés dans un même encadrement. Cachet d'artiste en bas à droite. A vue : 23,5 x 33 cm chacun. 800/1000
- 191. "La tour Solidor"**. Dessin à la mine de plomb. Cachet d'artiste en bas à droite. A vue : 20,5 x 29 cm. 350/500
- 192. "Saint Malo vue des Sablons"**. Dessin à la mine de plomb. Cachet en bas à droite. A vue : 10 x 26 cm. 250/350
- 193. "Jardin du thabor"**. Aquarelle. Signée en bas à droite. 24 x 32 cm. 500/700
- 194. "Jardin du thabor"**. Aquarelle. Signée en bas à droite. 33 x 49 cm. 600/800
- 195. "Chaumière"**. Dessin à la mine de plomb. Cachet en bas à droite. A vue : 32 x 42,5 cm. 400/600
- 196. "Bisquines"**. Dessin à la mine de plomb. Cachet en bas à droite. A vue : 25,5 x 29 cm. 300/400
- 197. "Ramasseuse de goémon"**. Dessin à la mine de plomb. Cachet en bas à droite. A vue : 30 x 45 cm. 400/600
- 198. "Dinard mon pays"**. Trois projets de couverture encadrés séparément. Encre et lavis pour l'un : 37 x 29 cm. Dessins à la mine de plomb pour les deux autres : 22 x 18 cm et 32,5 x 23 cm. Photo 700/900

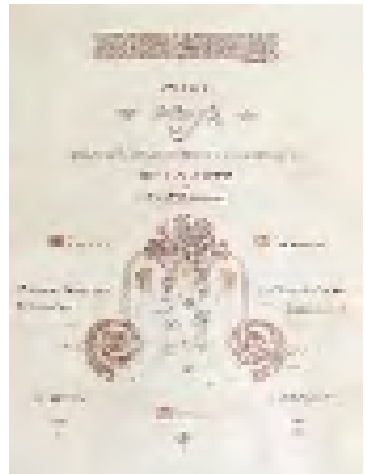
**187. "Lot constitué de :**

- Un ensemble de photographies de famille (environ 100)
- Un ensemble de photographies représentant la Bretagne : la mer, la côte, des bateaux, des chaumières, des chapelles, des villages (environ 350)
- Un ensemble de négatifs
- Un ensemble de documents manuscrits divers (une dizaine) dont certains de E. Guérin
- Un ensemble de documents divers dont coupures de presse et bulletin paroissial 1906 avec couverture par E. Guérin, 4 photographies d'œuvres de E. Guérin
- Un ensemble de croquis non attribués
- Deux petites aquarelles non attribuées représentant un insigne et un œillet blanc
- Un classeur contenant des photos du peintre, des photos d'oeuvre de E. Guérin, des photos de paysage breton, des articles de presse, des invitations, ..."

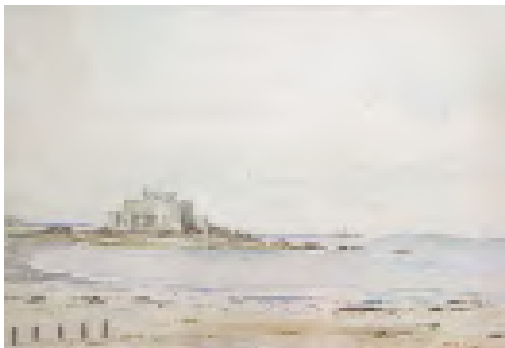
900/1200

**188. "Rochers"**. Trois dessins à la mine de plomb. Présentés dans un même encadrement. Cachet en bas à droite pour deux d'entre eux. A vue : 11,5 x 20 cm chacun.

250/300

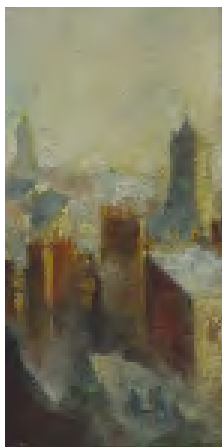


**201. "Le fort national à Saint Malo"**. Aquarelle. Signée en bas à droite. 25 x 35 cm. Photo. 700/900



201

**202. "les Toits de Rennes"**. Huile sur carton. Signée en bas à droite. 20,5 x 10 cm. Photo 1200/1400



202

**203. "les Toits de Rennes"**. Huile sur carton. Signée en bas à droite. 20 x 14 cm. 1 400/1 700

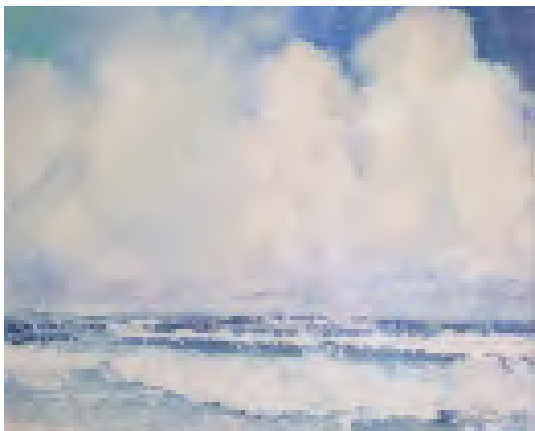
**204 "Chaumière"**. Dessin à la mine de plomb. Cachet en bas à droite. A vue : 32,5 x 44 cm. 400/600



**205. "Matin d'hiver sur l'océan - Bretagne"**. Aquarelle. Signée et intitulée en bas à droite. 37 x 44 cm. Photo ci-dessous. 3 000/3 500

**206. "Chaloupes sardinières"**. Dessin à la mine de plomb. Cachet en bas à droite. A vue : 26 x 15,5 cm. 200/300

**207. "Rochers"**. Dessin à la mine de plomb. Cachet en bas à droite. A vue : 11,5 x 29,5cm. 150/200



205

**208. "Côte rocheuse"**. Trois dessins à la mine de plomb. Présentés dans un même encadrement. Cachet en bas à droite pour l'un et en bas à gauche pour un autre. A vue : 13 x 20 cm chacun. 250/300

**209. "Rochers"**. Dessin à la mine de plomb. Cachet en bas à droite. A vue : 12,5 x 25 cm. 100/150

**210. "Rochers"**. Deux dessins à la mine de plomb. Présentés dans un même encadrement. Cachet en bas à droite pour l'un d'entre eux. A vue : 11 x 20,5 cm et 10 x 20,5 cm. 120/200

**211. "Calvaire" et "Pardon à Saint Gildas"**. Deux dessins à la mine de plomb. Présentés dans un même encadrement. Cachet en bas à droite. A vue : 11,5 x 16,5 cm. 120/200

**212. "Falaise"**. Dessin à la mine de plomb. Cachet en bas à droite. A vue : 12,5 x 19 cm. 75/100



213

**213. Tableau arrière du "Solide".** Le lettrage doré est sculpté en relief dans un cartouche, bleu, qui était entouré d'un décor sculpté de feuilles d'acanthé dorées. Quelques feuilles subsistent. 'Dimension 2,70m x 54 cm. Epoque fin 18ème. 8 600/10 000

**214. Gravure italienne** 17ème. "La citte di san malo" . Mouillures. 15 x 31,5 cm à vue. 450/550



214

**215. VANDER A. "Profil de Saint Malo"**, "Autre vue de Saint Malo" et "Saint Malo en Bretagne". Suite de trois gravures vers 1650. 12,5 x 16 cm chaque. 450/550



215

**216. BLANDIN Etienne.** 1903 - 1991. "L'île de Cézembre vue de Saint Malo". Huile sur toile. Signée en bas à droite. 38 x 46 cm. 700/850

**217. CICERI Eugène.** 1813 - 1890. "Les remparts de Saint Malo", "La tour Solidor". Deux lithographies formant pendant. 30 x 43 cm et 28,5 x 41,5 cm à vue. 1 000/1 200



**218. Carte de navigation** de la Rance, de Saint Servan au Chatelier. Modifiée en 1953. 69 x 102 cm. Encadrée. 85/100

**219. Carte** de navigation du Cap Fréhel à la Pointe du Décollé. Modifiée en 1953. 71 x 102 cm. Encadrée. 85/100

**220. DEROY Isidore Laurent** (1797 - 1886). "Saint Malo vue prise du Sillon" dans la série des " Ports de mer d'Europe". Lithographie. 48 x 61 cm à vue. 750/850

**221. DUGUAY-TROUIN René.** "Mémoire...". Amsterdam, P. Mortier, 1756. Portrait et quatre planches ht. In-12, rel. veau (dos arraché). 300/350

**222. DE LA LANDELLE.** "Histoire de DUGUAY TROUIN". Edit. Sagnier et Bray 1844. In 18. 458 pages. Manque page titre et pages de garde. 60/80



222

**223. Ecole française 18ème siècle.** Trois-mâts par mer formée. Aquarelle. Diamètre, 15,5 cm. 550/600

**224. J. MONTET. "Jean Bart"**. Illustrations de R. de La Nézière. In-Folio, 62 pp. Rel. tis. rouge (usée). Sté Française d'Edition d'art. 80/100

**225. Deux cartes-lettres** représentant les ports de Saint Malo et Saint Servan. 30/50

**226. Sabre de bord** Mle AN IX. Lame très piquée, sans fourreau. 300/350

**227. Modèle d'un vaisseau** de premier rang en os et ivoire. Coque doublée cuivre. Présenté à sec de toile sur socle incrusté d'ivoire. Gréement textile (restauré). France, 19ème siècle. 39 x 51. Photo. 8 000/10 000





228



**228. Ecole française** 19ème. Marine. Deux huiles sur panneaux. 20 x 39 cm. 1 200/1 500

**229. Ecole française** 19ème. "Deux vaisseaux sous voiles aux abords d'un écueil.". Dessin à la mine de plomb, réhauts de blanc. Signé. 21 x 37 cm. 350/450

**230. Ecole française** 19ème. "Prise de la Frégate anglaise Ambuscade par la corvette française Baïonnaise le 14 décembre 1798". Dessin à la mine de plomb. 39 x 31cm. 300/400

**231. Ecole française** 19ème. "Pirogues africaines aux abords du port". Dessin à la mine de plomb, réhauts de blanc. Signé. 950/1100

**232. Ecole française** 19ème siècle. Vaisseaux au mouillage et sous voiles. Deux aquarelles monogrammées MF et datées 1825. 43 x 36. 1200/1500

**233. DE LA VARENDE Jean.** "SURCOUF". Livre illustré par Gustave Alaux. Edition 1947. 50/70

**234. PAYEN Ennemond.** 19ème. "Vaisseau sous trois allures différentes". Pierre noire, craie blanche. Signé en bas à droite. C. 1840. 47 x 62,5 cm. Photo 1 500/1 800



**235. Ecole Française** début 20ème, marin à la barre, huile sur panneau, signé en bas à gauche. 200/300



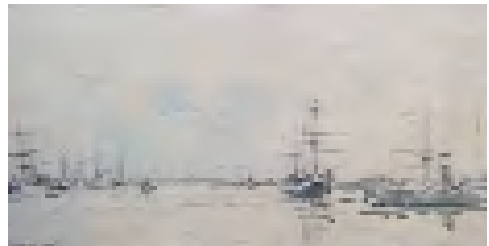
235

**236. PETIT Loïck.** 19 - 20ème. "Le moulin à Marée - Saint Malo, Rothéneuf, La Guimaurais". Huile sur Toile vers 1880. Signée en bas à droite. 55 x 100 cm. Photo 3 000/3 500



236

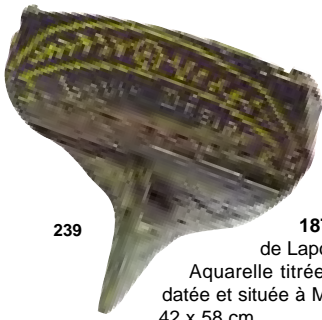
**237. CHERVIN Louis.** Saint-Malo. Aquarelle signée, titrée et datée 1931. 25x50 cm. 1 200/1 500



237

**238. Modèle de cotre** corsaire en ivoire. Coque sculptée présentée voilée sur un socle en bois noirci. 10x10,5. Dieppe, 19 ème siècle. Photo 2 000/2 500





239

**239. Ex-voto d'une maquette**  
du "Louis Désiré". Coque de  
type votif d'un brick armé au  
commerce bordée sur mem-  
bres. Circa 1900.  
Long. 105 cm. 2 000/2 500

**240. Antoine ROUX fils (1779-  
1872).** Le brick "Amélie, Capitaine B.  
de Laporte, 1824" devant le fort St Jean.  
Aquarelle titrée dans un bandeau bas, signée,  
datée et située à Marseille.  
42 x 58 cm. 6 000/8 000



240

**241. Maquette de canon** de  
marine en bronze. Présenté  
sur affût. Long. 20 cm.  
420/450



**242. OZANNE Pierre.** Trois-mâts sous deux allures. Dessin  
signé en b. à g. 13,5 x 20. Photo 2 000/2 500



244

**243. Coffre en fer,** dit de corsaire. Serrure à sept pénes  
dissimulée sous une plaque gravée et reper-  
cée. Allemagne, région de Nuremberg. C. 1700.  
43x47x82 cm. 6 000/6 500

6 000/6 500

**244. MOREL-FATIO Antoine Léon (1810 - 1871).**  
Navires en mer. Dessin à la mine de plomb  
monogrammé à l'ancre. 26 x 39 cm. 600/650



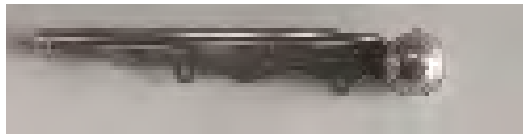
243

**245. Ensemble de trois armes** réglementaires 1833 d'abordage : Sabre 1842 Manufacture Rle de Chatellerault sans fourreau, poignard et hache manche en frêne noirci, crochet de ceinture, fer frappé de l'ancre, Poignard, fourreau métal, garde en laiton frappé de l'ancre.

2 800/3 000



245



247

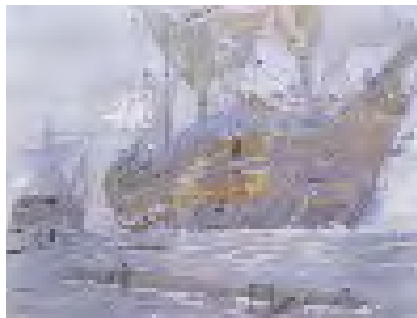
**247. Sifflet de manoeuvre.** modèle réglementaire d'officiers. Modèle gravé à décor floral. Poinçons. 19ème. 450/500



248

**246. GARNERAY Louis.** 1783 - 1857. Départ pour la pêche. Aquarelle signée en bas à droite. 14 x 18,5 cm.

1 300/1 500



248





249

- 249. GODCHAUX Alfred.** 1835 - 1895. "A souquer fort sur les avirons". Huile sur toile. Signée en bas à gauche.  
64 x 90 cm. 4 500/5 000

- 250. MAILLARD Emile.** Retour de pêche. Huile sur toile. 65 x 92 cm. 2 800/3 000

- 251. LEDUC Charles.** Régates devant le Croisic. Huile sur toile. 42 x 72 cm. 7 000/8 000



250





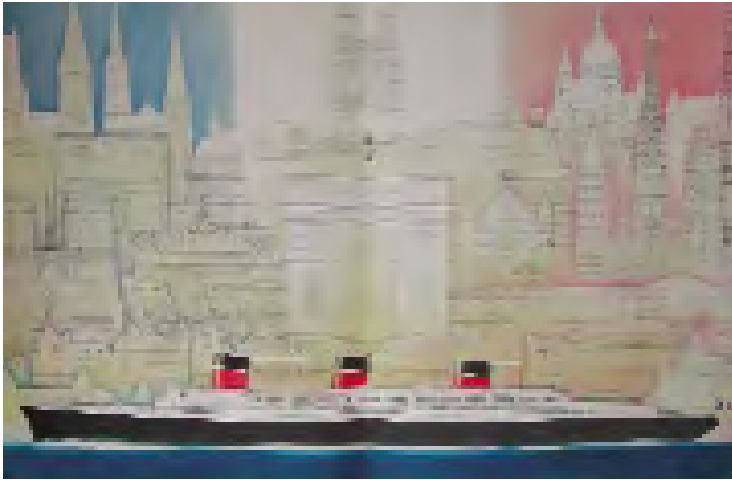
252

**252. FAXON Richard** (Né vers 1830 à Bordeaux). Marine. Huile sur toile signée en b. à d. 66 x 100 cm. 5 500/6 000

**253. GOETHALS Raymond Eugène.** 1804 - 1864. "La pêche au bord de l'eau". Huile sur panneau. Signée en bas à droite. 32,5 x 46 cm. 2 700/3 000

**254. Globe terrestre** de parquet. Cercle méridien divisé sur laiton reposant sur un pied tripode en acajou. Signé J. THOMAS, éditeur, géographe à Paris. Diamètre, 65 cm, hauteur, 140 cm. 9 000/10 000





258

**255. Ecole Française** circa 1930. "Pont supérieur de paquebot" Dessin marqué "20mai" en haut à gauche. 36 x 25 cm. 150/200

**256. Lot de trois insignes** de navire: Champollion, Queen Mary, Felix Roussel. 100/120

#### NORMANDIE

**257. Plaque** illustrée par Paul IRIB. 300/400

**258. Décoration** en aluminium. 150/200

**258 bis. Eclaté.** 130/150

**260. Rutledge.** Everest, 19933. Livre de la bibliothèque du paquebot. 150/200

**260. bis "Le lancement du Normandie".** Photographie de presse. 16,5 x 22 cm. 100/140

**260 ter. Tirelire en porcelaine.** 250/300

**261. Lot de deux insignes** de la compagnie Générale Transatlantique. Manque épingle sur l'un. 80/100



259



**261 bis. Lot de deux insignes** du Normandie. 80/100

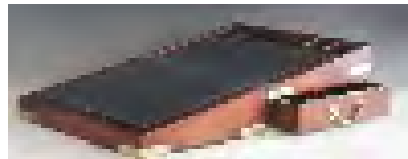
**262. Porte-cigare** de bureau à la forme d'une cheminée de Navire à vapeur. 18 cm. 150/200



263

**263. Fauteuil de bord** en acajou. Tripode "aux dauphins" en fonte fixé sur une galette en acajou. Angleterre, vers 1900. 1 000/1 200

**264. Ecrivoire de voyage.** Tiroir latéral condamné à la fermeture. Sous-main gainé, Angleterre. C. 1900. 450/500



264

**265. Table "butter tray".** Plateau rectangulaire à quatre abat-tants, piètement en "X". 600/750





**266. Malle de voyage** en camphrier. Coins de renfort en laiton. 48x54x105.

600/800

266

**267. "MALFROY Charles** (1862-?). La Normandie sortant du port du Havre. huile sur toile signée et située en b. à d. Paquebot construit par les chantiers Vickers. Lancé le 28 octobre 1882. 15 000/18 000

**268. Malle de voyage** en camphrier partiellement gainée de toile à voile. Couvercle clouté au nom du propriétaire. 110x57x50. 500/550

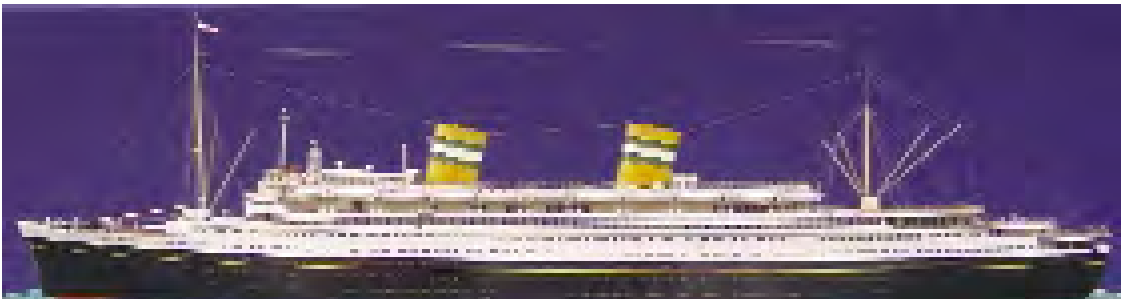
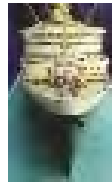
**269. Maquette de canot** de service. Dames pour huit nageurs. Coque sculptée et peinte. Bancs et planchers en bois vernis. 14 x 50 cm. 700/800



267

**270. Maquette de compagnie** du "NIEUWAMSTERDAM". La maquette est représentée navigante. Elle est posée sur un socle en bois, permettant de loger l'éclairage. La fabrication professionnelle est des plus fines pour l'époque (1937). La coque est entièrement métallique constituée de nombreux éléments réalisés par fonderie. Dim. 58 x 150 x 26 cm. Restaurations et vitrine remplacée.

13 500/15 000





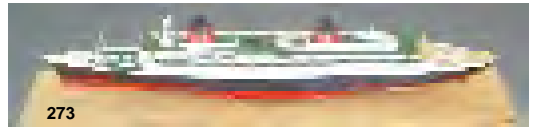
271

**271. Roulette de casino.** Diam. 82 cm, Haut. 31 cm.  
1 000/1 200

**272. Maquette de compagnie du "CARONIA".** Présentée navigante sur une mer en bois très finement sculptée dans sa vitrine d'origine en verre. Réalisation professionnelle des plus fines. Entièrement d'origine. C.1948 époque de la mise en activité du paquebot. Harmonie des couleurs et patine exceptionnelle. Dim 42 x 140 x 32 cm.  
9 000/11 000



272



273

**273. Maquette du "France".** Boîte plexiglass légèrement dépolie. Longueur 38,5 cm.  
200/250

**274. Idem Ci-dessus.** Mauvais état. 80/100

**275. CGT "Le Flandre".** Médaille commémorative. Diam. 4,5 cm. 50/80

**276. Dix insignes** de diverses compagnies maritimes et de différents navires. 170/200

**277. Lot de sept insignes** de navire des Messageries Maritimes : Ville d'Amiens, Ville de Strasbourg, Oregon, Lecomte de Lisle, Eridan, Fernand de Lesseps, Maréchal Joffre. 90/120

**278. Lot de quatre insignes** de navire : Cambodge, Laos, Le tahitien, Le Jean Laborde. 70/90

**279. Lot de quatre insignes** de la Compagnie Paquet. 80/100

**280. Lot de deux médailles :** France. 60/90

**281. Maquette** d'agence du paquebot "Brittanis" de la compagnie Chaudris. Modèle en plastique thermoformé, présenté navigant. Long. 114 cm. 250/350

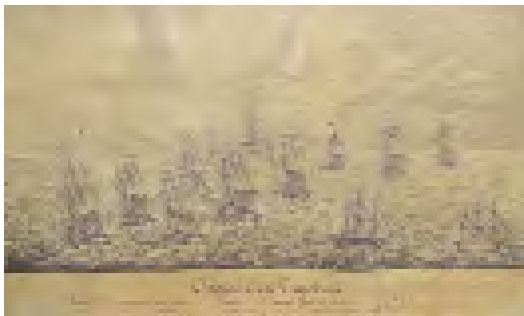
**282. Lot** constitué de : un cendrier du "France", un jeu de carte Compagnie Générale Transatlantique. 30/45

- 283. PAJOT Paul Emile.** "Duquesne, vainqueur de Ruyter... le 20 avril 1676". Lavis d'encre et gouache sur traits de plume, signé, adressé de La Chaume et titré en bas. 44,5 x 58 cm. Petites mouillures et restauration. 5 000/6 000



283

- 284. Ecole française** 19ème. Engagement de divisions française et anglaise devant Rochefort en 1806. Dessin à la plume d'encre noire signé et légendé : "Chasse et capture par la division anglaise... de la division de frégates sous le commandement du Capitaine de Vaisseau Soleil..." en bandeau bas. 23,5 x 38 cm. 400/450



284

- 286. Ecole française** 19ème. Engagement devant un fortin à Bourgneuf. Huile sur toile. 37 x 66 cm. 900/1 000



286

- 285. DUBREUIL Chéri** (Attribué à). Le siège de Sébastopol. Huile sur toile. 51x80 cm. 16 000/18 000



**287. Collectif.** "La guerre navale racontée par nos amiraux". Illustrations par Ch. FOUQUERAY, AUBERT, MALCOURONNE...Trois t. grands in-4° reliés plein veau teinté grenat avec des émaux sur le plat. Paris, Librairie Schwarz. 1920 - 1921. 1 000/1 200



287

**288. Pique de marine.** Milieu 19<sup>ème</sup>. Très bon état.

600/800

**289. Petit esponton** fin XVII<sup>ème</sup>. Bois récent. 300/350

**290. Sabre d'officier** supérieur de marine, modèle 1837, époque Napoléon III (ancre surmontée de la couronne impériale), belles garnitures, bon état. 650/750

**291. Epée d'officier** de marine, modèle 1816, époque restauration, sans fourreau, lame bleuie et dorée au tiers (traces). Bon état. 400/550

**292. Epée d'officier** de marine, modèle 1817, fourreau bon état. 500/550

**293. Sabre "Briquet"** de Marine; Garde et garniture poinçonnées à l'ancre de marine. 400/450

**294. GIL.Vedette** lance torpille. Jouet mécanique C. 1950. Long. 63 cm. 400/500



293

290

291

292



**295. FARRERE Claude & FOUQUERAY Charles.** Réunion des trois ouvrages de la trilogie.

*Les aquarelles de Ch. FOUQUERAY ont été faites en 1921 lors d'un voyage en Extrême-Orient et les texte de Claude FARRERE écrits en 1945.*

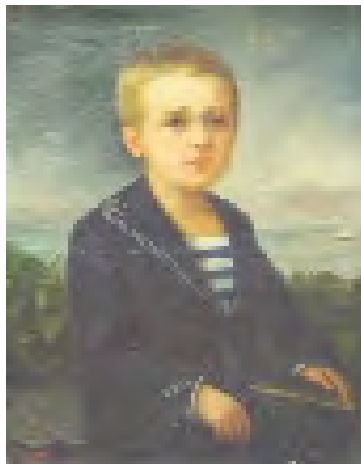
**Jonques et Sampans.** Horizons de Fr. 1945, in-4° br. sous chemise-étui, illustré d'une carte couleur en front. et de très nombreuses compositions en couleurs, quasi à toutes pages, dont 36 hors-t.. Tirage unique à 525 ex., tous sur vélin pur fil du Marais.

**Missions et croisières.** André Barry 1945. Idem présent. Tirage à 600 ex. idem

**Escales d'Asie.** Laborey 1947. idem présent. Tirage à 450 ex. vélin du Marais. 1 000/1 200



**299. GEOFROY Adrienne .** "Portrait d'enfant en habit de marin". Huile sur toile. Signé et daté 1888 en bas à gauche. 2 500/3 000



299

**300. HAFNER.** Patrouilleur faisant route à toute vapeur en route, lavis. 10,5x19,5 cm. 400/500



- 301. GERVESE Henri.** 1880 - 1959. Nommé peintre officiel de la marine en 1921. Lot des 20 premières cartes postales humoristiques "La marine Nationale", (numérotées respectivement de 1 à 20). 200/250



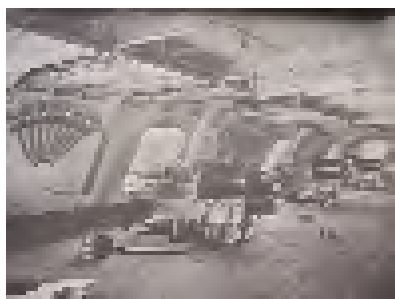
301

- 302. CARETTE -** Chaloupe canonnière. Jouet mécanique. Long. 22 cm. 600/800



302

- 303. "Nd. Phot."**. Lot de 12 Photos de Batiments de guerre. C. 1910. Dim. 21,5 x 27,5 pour les plus grandes. Les photos sont collées par deux verso contre verso. 170/200



303

- 305 FOUQUERAY.** Au front, lavis. 400/500



305

- 306. "Nd. Phot."**. Lot de 10 Photos de Batiments de guerre. C. 1910. Dim. 21,5 x 27,5 pour les plus grandes. Les photos sont collées par deux verso contre verso. 150/180



306

- 307. GERVESE.** "Les jeux du cœur". Aquarelle signée et titrée. 36x25. 350/400

- 308. GERVESE.** "Les jeux d'argent". Aquarelle signée et titrée. 33x23. 350/400

- 309. HAFNER Léon (Attribué à).** Croiseur en route. Huile sur panneau. 400/500





314



**310. HAFFNER Léon.** 1881 - 1972. Nommé peintre officiel de la marine en 1918. 9 Cartes postales représentant des bâtiments de la Marine Nationale. 120/150



310

**311. Lot de trois insignes** de l' Ecole Navale 60/80

**312. Lot de six tasses** et soucoupes en porcelaine. "Cablé Or", modèle réservé aux officiers de la Marine Nationale. Marquées "Haviland Limoges". 400/550

**313. Lot de six tasses** et soucoupes en porcelaine. "Cablé Or", modèle réservé aux officiers de la Marine Nationale. Marquées "Haviland Limoges". 400/550



312 et 313

**314. Maquette** de la frégate Tobrouk. Très finement réalisée. Présentée avec sa boîte de transport. Long. 110 cm, Haut. 40 cm. 1 000/1 200

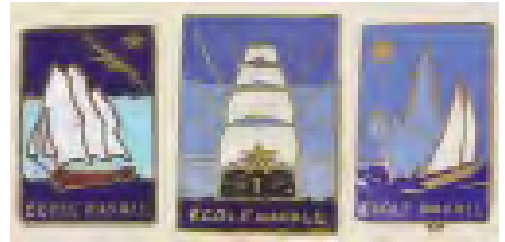
**315. Lot de porte-clefs** divers : Azemmour, La Seine, Foch, Rhin. 40/50

**316. Photographie** encadrée d'un marin allemand du début 20ème. 60/90

**317. Album des pavillons** nationaux - Service hydrographique et océanographique de la marine. Edition de 1978. 45/60

**318. Lot de sept insignes** de divers bâtiments de la Marine Nationale. 120/150

**319. Lot de cinq porte-clefs** divers : Algol, LeTerrible, La Seine. 40/50



311

**320. Lot de quatre porte-clefs** divers : Jeanne d'Arc, Centre de formation maritime Hourtin (2), Aéronautique Navale. 30/40

**321. 24 lots de pavillons** en étamine C. 1960. (Détail des lots en salle).

**322. DAVID Gustave "Marine royale"**. Lithographie couleur. 32 x 23 cm à vue. 250/300

**323. Coque bois** naturel évidé navire de guerre "Richelieu ?". Dim. 192 cm. 450/500



**324. Coque** non pontée de navire à éperon. Bois massif sculpté.  
Dim. 90 x 27 cm. 200/300

**325. Malle de voyage** en camphrier partiellement gainée de  
toile à voile. Couvreclie clouté au nom du propriétaire.  
110x57x50 cm. 550/600

**326. LE NORMAND Edmond.** Allégorie. Panneau du carré  
des officiers du Châteaurenaud. Huile sur toile signée et  
titrée au dos. 60x120 cm. 550/600

**327. Maquette de jonque chinoise.** Coque blanche bordée  
sur membrures, liston noir. Symboles du Yin et du Yang  
peints en de nombreux endroits de la maquette. Fin  
19ème. Long. 102 cm. Manque, entre autre, le gréement  
1 200/1 400

**332. Noix de Coco** non sculptée. "Poisson lune aux yeux  
tristes....". 60/80

**333. Noix de Corozo.** Sculptée de motifs géométriques et  
du mot "Souvenir". 120/140

**334. Demi noix de Coco** sculptée. "Tortue aux yeux en ivoire".  
120/140

**335. Demi noix de Coco** sculptée. Travail de Bagnard.  
120/140

**336. Demi noix de Coco** sculptée de motifs tels que des  
épis de blé. Cerclage de la base en argent. 230/280

**337. Noix percée d'un trou.** Tabatière ? 90/110



**328. Lot de deux conques** de Lambi. Approximativement  
20 x 25 cm. 100/150

**329. Une Nacre** sculptée marquée "Nlle Calédonie".  
50/70

**330. Une Nacre** sculptée marquée "Nlle Calédonie".  
(accidents) 10/20

**331. Noix de Coco.** Pot couvert. H 22 cm 90/110



329



338

**338. Coffret à bijoux** en métal repoussé aux décors maritimes. Usures et capitonnage intérieur fatigué

75/100

**339. Ecole française** début 20ème. "Le rocher, la mer". Huile sur carton. 20 x 29 cm.

300/400



340

**340. BLANDIN Etienne.** 1903 - 1991. "Tahitienne". Huile sur panneau. 1 300/1 500

**341. Deux gravures** coloriées. "Voyage en mer australe", 19<sup>e</sup> siècle. 220/250

**342. BLANDIN Etienne.** 1903 - 1991. "Barques dans port de Kristandsand". Huile sur panneau. Signée avec l'ancre en bas à droite. 38 x 46 cm. 600/800

**343. BLANDIN Etienne.** 1903 - 1991. "Les Pinasses dans le port de Collioure". Huile sur panneau. Signée avec l'ancre en bas à droite. 22,5 x 27 cm. 400/600

**344. ALLAMET.** "Ancien port de Gènes". Gravure 18ème encadrée. A vue : 50 x 66 cm. Mouillures. 150/200

**345. Baromètre de cloison** en laiton. Signé V. PINOT à Lorient et monogrammé PHBN. 200/250

**346. Paire de jumelles** de marine en laiton. Corps et pare-soleil gainé de cuir noir. Signées Maison de l'Ingénieur CHEVALLIER à Paris. 180/200

**347. Montre de cloison.** Mouvement huit jours. Signée SESTREL (Suisse). Galette murale en acajou. Diamètre, 20 cm. 250/300

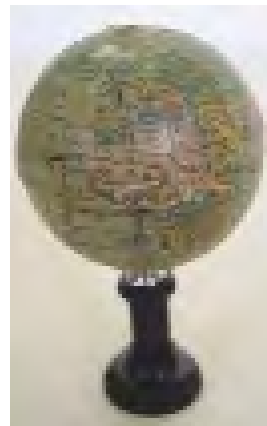
**348. Petite longue vue** en laiton, deux tirages. Gainage cuir perdu. 75/90

**349. Globe terrestre** miniature. Montage polaire, pied en bakélite. Diamètre 5 cm. 70/90



349

**350. Globe terrestre** de table. Monture polaire sur un pied en acajou tourné. Signé J. FOREST à Paris. Diamètre, 22 cm, H. 36 cm. 300/350



351. Kit Hélium de scaphandrier. 500/600

352. Pompe de Scaphandrier à trois cylindres. Trois volants d'origine diverses à réadapter à la pompe. 1 200/1 500



352

353. Chaussure de scaphandrier très probablement de marque "Schraders". 300/350

354. Deux plombs de plastron de casque de scaphandrier.. 300/350



353

354



355

355. Lampe frontale de scaphandrier 150/180

356. Casque de scaphandrier trois lunettes, d'origine coréenne, des "chasseurs d'éponge". C. 1940. 2 000/2 300

357. Poignard de scaphandrier en fer forgé, bronze et poignée composite. Étui en bronze. Angleterre, milieu du 20ème siècle. 250/300

358. Radio de scaphandrier. 300/400

359. "Peau de Bouc" Siebe Gorman + Etiquette fabricant. 150/180

360. "Peau de Bouc" Siebe Gorman. 150/180

361. "Peau de Bouc" Siebe Gorman. 150/180

362. Chalumeau de scaphandrier. 150/180

