

deburaux et associés

société de ventes volontaires - agrément 2002-137

Françoise CASTE-DEBURAUX
commissaire - priseur habilité

10, rue de la forêt - CLAMECY
tél. : 03 86 27 04 06 - fax : 03 86 27 34 38
courriel : fdeburaux@yahoo.fr

VENTE AUX ENCHÈRES PUBLIQUES

SAINT-MALO
Palais du Grand Large
MARINE & VOYAGE

SAMEDI 17 AVRIL 2004

15 H 00

EXPOSITIONS PUBLIQUES

Vendredi 16 avril de 10 h à 20 h

Samedi 17 avril de 10 h à 12 h 30

MARINE & SCIENCES, EXPERTS :

Bruno PETITCOLLOT

21, rue Liancourt
75014 PARIS
tél.: 01 43 35 03 06
fax: 01 43 35 10 23
petitcollot@expertises.com

Philippe NEVEU

41, rue de la Cité
35400 ST MALO
tél./fax : 02 99 82 62 37
marine.antiquites@wanadoo.fr



1. Lampe de coursive en bronze, modèle hollandais à grand déflecteur en forme de disque d'environ 28 cm de diamètre. Milieu 20ème siècle. *Photo ci-contre*

2. Lanterne à pétrole de forme cylindrique . Plaque de fabricant "Christopher Collin - 1916".

3. Lampe de bureau en bonze et laiton. Monté façon accordéon extensible sur potence

4. Baladeuse de salle des machines en bronze, poignée en bois.

5. Lampe de coursive en bronze. Armature métal pour protection du verre.

6. Hublot fixe à verre de fresnel. Clair de verrediamètre 22 cm.

7. Télégraph, ou Chadburn. Transmetteur d'ordres en bronze. Cadran à deux faces en opaline inscrites des différentes allures et signé METAYER à Paris. Hauteur : 110. France, début 20ème. *Photo ci-contre*

8. Paire de lampes de salon. Pied lesté en bronze et laiton, abat-jour en laiton. Haut. 48 cm. Taquet en bronze. Haut. 12 cm.

9. Cloche de service (salle à manger). Poignée bois.

10. Paire de lampes de coursive en bronze. Verre protégé. Diamètre, 22 cm.

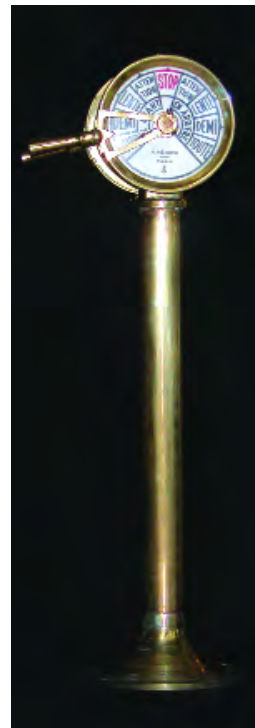
11. Lampe de couchette en laiton, douille en porcelaine.

12. Manche à air. Métal chaudronné à la forme peinte en blanc, intérieur en rouge. Haut. 106 cm.

13. Compas de route. Corps en bakélite. Marqué "Vion PARIS". Diamètre 10,3 cm.

14. Roue de barre en bronze à six mannetons en acajou. Ø: 60cm.

Les établissements Chadburn & Co Ltd de Liverpool déposent en 1898 un "telegraph" permettant de transmettre 12 ordres de la passerelle à la salle des machines. La transmission n'a rien de graphique, une chaîne actionne un index sur un cadran semblable à celui de l'émetteur, chaque mouvement s'accompagnant d'un "ding" caractéristique destiné à éveiller l'attention du machiniste. Le nom de la firme est devenu générique de l'instrument.



15. Porte-cannes, porte-parapluies en fonte peinte à décor de matelot. Vers 1900. H. 71 cm. *Photo ci-contre*

16. Nécessaire de fumeur en terre cuite. Marin dans ses mannes dont une à couvercle. N° 478 pour Paramé. Larg. 24 cm. *Photo ci-dessous*



17. Noix de coco sculptée et gravée du nom de "AMISTAD". Elle est montée sur une tige et forme un petit pot, son couvercle en métal surmonté d'un indien d'Amérique du Sud. Elle est présentée avec deux boutons de fleur en métal. (Origine Costarica).



18. Noix en corozo sculptée formant tabatière. C. 1900. *Photo ci-contre*

19. Rolling-pin en pâte de verre bleue. Transfert réhaussé. Région de Bristol. C. 1870. Long. 38cm. *Photo ci-contre*

20. Lunette de poche à trois tirages. En laiton recouvert de cuir noir. Oculaire à guichet et bouchon objectif. Long. 12,5 / 33 cm.

21. Tigrine transformée en tabatière. Montage et charnière en métal. Travail de côte fin 19ème.

22. Sifflet de gabier à boule en alliage. Signé BAUDOIN à Toulon. Début 20ème. 11,5 cm.

23. Sifflet de gabier en alliage. Modèle à boule réglementaire, chiffré T. Brent, C. 1900. *Photo ci-contre*



24. Terre cuite peinte. Le marin revenant de pêche. Monogrammé et numéroté 130. Haut. 29 cm. *Photo ci-contre*



25. Travail de bagnard. Une paire d'assiettes en métal peintes au décor naïf représentant Le Maroni - Guyane française. Diamètre 23 cm. C.1900. Points de rouille. *Photo ci-contre*



26. Travail de bagnard. Une assiette en métal peinte au décor naïf située "Guyane française - Le phare de l'enfant perdu". Diamètre 25 cm. C. 1900. Points de rouille. *Photo ci-contre*



Le phare de l'"Enfant Perdu" (à 8 miles au large de Cayenne) dont la surveillance était confiée à des bagnards

27. Fume-cigarette en os, sculpté d'une griffe.



28. Montre par RODANE. *Photo ci-contre*

29. Nacres. Ensemble de trois coquillages polis et gravés de décor polynésien. Haut. Moyenne 5 cm. *Photo ci-contre*

30. Broderie de soie : allégorie autour de l'Union franco-russe. Trois-mâts français et aigle entourés des pavillons nationaux. *Photo ci-dessous*

31. Conque sculptée d'une jeune femme et de fleurs. Pied en métal. Electrifiée.

32. Ensemble d'outils de charpenterie début 20ème siècle.

33. Règle roulante de table à carte en bronze et ébène.

34. Thermomètre en laiton. Graduations en degrés centigrades et Fahrenheit. Angleterre, début 20ème siècle.

35. Règles à parallèles en ébène réunies par des traverses en laiton. 38 cm.

Angleterre, début 19ème siècle.



36. Canne en vertèbres de requin sur une âme métallique. Pommeau en corne. Art populaire maritime, fin 19ème siècle. *Photo ci-contre*



37. Montre de bord mécanique en laiton. Cadran signé SMITH, Astral. Angleterre, début 20ème siècle. *Photo ci-contre*



38. Deux coquillages décorés : l'un surmonté d'un poisson en bronze - l'autre encadrant baigneuse en terre cuite.

39. Automate : barquette méditerranéenne ou "pointu" au rameur animé. Mouvement musical mécanique. Coque de l'embarcation bordée sur couples et peinte. 35 x 107. France, vers 1900. *Photo ci-dessous*



40. Broderie de soie et fils d'or votive représentant une mitre entourée de pampilles surmontant un navire. *Photo ci-contre*

41. Ecole française. "Thoniers sous voiles par temps calme". Aquarelle signée en bas à droite "F. CHAUVEAU". 49 x 60 cm. *Photo ci-contre*



42. Longue-vue à un tirage en laiton, le corps en acajou. 19ème siècle.

43. Maquette de sloup navigante. Coque et pont en bois bordées sur membrures et couples. Gréement avec foc et grand voile. 230 x 140 cm hors baupré. *Photo ci-contre*



44. Modèle du canot automobile "Erikor". L. 100 cm. *Photo ci-dessous*

45. HUELLA. Cotre sous le vent. Dessin au cayon. 20 x 26 cm.



46. Bateau en bouteille : diorama de trois voiliers sortant d'un port. Mer en mastic peint. Photos de deux enfants. C. 1900. Socle. *Photo ci-contre*



47. Bateau en bouteille : quatre-mâts barque sous gréement dormant sur une mer en mastic peint. Pavillon national et de compagnie. C. 1900. Socle. *Photo ci-contre*



48. Ecole française. Portrait humoristique de G. CHANTEAU, peintre officiel de la marine, posant devant La Marie Salope. Aquarelle signée "Fanchik, apothicaire, Crozon 1923. 30 x 23 cm. *Photo ci-des-*



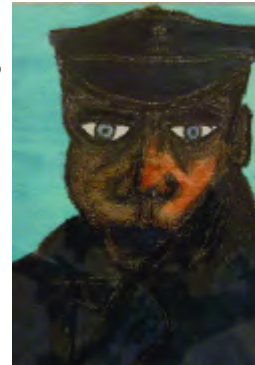
sous

49. Patères en forme de sirènes en fonte de fer dorée. Ensemble de deux pièces. *Photo ci-contre*



50. Bougeoir de cabine en laiton argenté. Douille à interrupteur, monté par demi-cardan. Utilisation murale ou posée. Angleterre, début 20ème siècle.

51. F. CARIOU. Portrait de marin. Technique mixte. 17,5 x 12,5. *Photo ci-contre*



52. Mixte à aubes américain. Aquarelle. 23,5 x 37,5. (piques). *Photo ci-dessus*

53. P. LETUAIRE. Le bedeau. Dessin aquarellé. *Photo ci-contre*

54. Série de 12 lithographies sur le thème des poissons. 19ème siècle. Environ 18 x 10 cm. Possibilité de lots.



55. Bateau jouet. Voilier de cotre au gréement aurique. Grand-voile, foc sur bout-dehors, trinquette, flèche. Coque blanche, sous-marine verte. Pont et rouf vernis. Présenté sur son ber. Long H.T. 62 cm, Haut. H.T. 90cm.

56. Mathurin MEHEUT. Pêche de harengs. Chromotypographie extraite de "Pêcheurs des quatre mers". 22 x 28 cm.

57. Mathurin MEHEUT. Collioure. Chromotypographie extraite de "Pêcheurs des quatre mers". 22 x 28 cm.

58. Projecteur de pont en cuivre et bronze. Diamètre 45 cm.

59. Pierre GILLES. "Chalutiers au port". Huile sur panneau. Signée en bas à droite. 26 x 45 cm. *Photo ci-dessous*



60. Le port de Marseille. Aquarelle. Signée en bas à droite "Van Castelle". 17 x 26 cm.

61. Ecole espagnole. "Pointu amaré au port" Aquarelle signée en bas à gauche PERNEZ. 44 x 58 cm. *Photo ci-contre*

62. Poulie en bois à réa en bronze.

63. Paire de jumelles en laiton poli. Corps et pare-soleil gainés de cuir noir. Signée STREMBEL aux Sables-D'Olonne.

64. Longue-vue à deux tirages. Cuivre et laiton, corps gainé, tressé. Pare-soleil, oculaire à guichet. Dim. 37 cm pliée.

65. Paire de jumelles de marine en laiton poli. Signée COLMONT à Paris.



66. Composition de sculptures en bois. "Les marins sur le cabestan à remonter l'ancre". Artisanat. C. 1930. Signé. Dim. du support 23 x 28 cm. Haut. 14 cm. Boussole d'arpentage sur platine carrée en laiton. Fond divisé sur argenture. 19^{ème} siècle. *Photo ci-contre*



67. Goélette aurique faisant route. Technique mixte, gouache et collage. Encadrement d'origine, verre bombé. Signé en bas à droite. 28 x 18 cm. *Photo ci-dessous*

68. Gabarre à gréement aurique faisant route. Technique mixte, gouache et collage. Encadrement d'origine, verre bombé. Signé en bas à droite. 28 x 18 cm. *Photo ci-dessous*



69. Demi-coque de cotre en bois sculpté et évidé. Commentée, signée et datée 1948 dans le creux de la coque. Proue pointant vers la gauche. Long. 26 cm. *Photo ci-contre*



70. Demi-coque de cotre en bois sculpté et évidé. Plaque sur le pavois. Commentée, signée et datée 1948 dans le creux de la coque. Proue pointant vers la droite. Long 26 cm. *Photo ci-contre*



71. Globe terrestre à monture polaire inclinée. Demi-méridien divisé sur laiton. Signé LEBEGUE à Paris. Deuxième moitié du 19^{ème} siècle. Ø: 32 cm, H.:66 cm. *Photo ci-contre*

72. Ecole française. "La Flourie à Saint-Servan". Aquarelle signée et datée 1962 en bas à gauche. 27 x 39 cm.

73. LAFITTE. La tour Solidor. Gravure en couleur. Signée dans la marge. Annotée. Epreuve d'artiste. 21,5 x 31cm.

74. Albert BERGEVIN. 1887 - 1974. Peintre Avranchin. Après-midi sur la plage. Aquarelle signée en bas à droite. 22 x 29,5 cm. *Photo ci-dessous*

75. Albert BERGEVIN. Fin de journée à la plage. Aquarelle signée en bas à droite. 22 x 29,5 cm. *Photo ci-dessous*



76. Gustave Edouard LE SENECHAL. 1840 - 1920. Grands voiliers désarmés dans un bras de Rance. Aquarelle signée en bas à droite. 20,5 x 28 cm.

77. Saint-Malo. Gravure en couleur. 32 x 45.

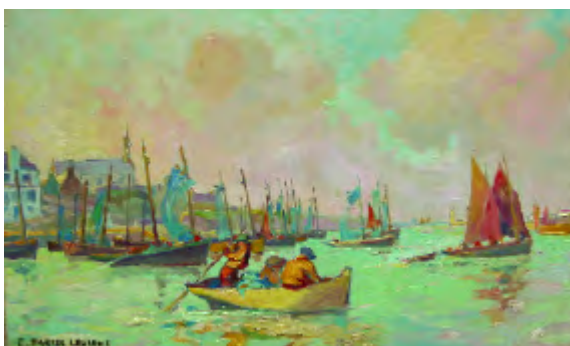
78. Goélette sous voiles. Aquarelle signée non déchiffrée. 23 x 27.

79. Ecole française 19ème siècle. Vaisseau portant le pavillon national à quai (port du nord). Aquarelle signée non déchiffrée en b. à d. 15 x 13.



80. Jean LUCAS (1874 - 1941). Trois-mâts mixte sous voilure réduite. Gouache signée et datée 1927. 28 x 44 cm.

81. Ernest MARCEL-LAURENT (1892-1890). P.O.F. en 1942. Scène de port.





82. TURPIN Paul. Né en 1868. "Terre-Neuvas dans le bassin Dugay Trouin". Huile sur toile signée en bas à droite et datée 1924. 32 x 40 cm. *Photo ci-contre*

Paul Turpin fut le maire de Paramé. Il est élu le 19 mai 1929 et réélu en 1935. Démissionné par le gouvernement de Vichy en avril 1941, il retrouve son mandat à la libération.

83. Ecole française. Campagne bretonne aux abords d'un village. Huile sur papier maroufflé sur toile. Signée et datée 15 aout 1873 en bas à gauche. 24 x 34 cm. *Photo ci-contre*



84. Affiche "Vêtement de travail du Mont-Saint Michel". 75,5 x 105 cm.

85. Ecole française. Enfants et bretonne guettant le retour des chaloupes. Aquarelle signée. 20 x 30 cm.

86. Maurice PRE. Chalutiers au mouillage. Aquarelle signée en bas à gauche. 31 x 23cm.

87. Ecole française. Le soir au pied du calvaire. Huile sur toile. 31 x 49 cm. *Photo ci-contre*



88. Pierre Emile BERTHELEMY (1818-1890). "Bateaux pêcheurs à Jersey". Gravure peinte et gravée par l'auteur. Cadart, éditeur. Cuivre : 20 x 22. *Photo ci-contre*



89. Maquette de trois-mâts barque présentée naviguante. Coque en bois sculpté. Pièces d'accastillage en os, marins sur le pont. Vitrine : 39 x 54 x 19 cm. *Photo ci-dessous*



90. Maquette de trois-mâts goélette présentée sous voiles, navigant sur une mer formée. Vitrine : 53 x77 x 29 cm. *Photo ci-dessous*



91. Diorama sous vitrine toutes faces: scène de port reconstituée de quatre maquettes - cinq-mâts de type Borde, goélette à huniers, remorqueur à vapeur et canot - de terre cuites de personnages et d'un phare. Vitrine: 49 x 60 x 40. *Photo ci-contre*



92. Maquette de trois-mâts mixte. Coque sculptée et peinte présentée sous gréement courant. 33 x 31cm. *Photo ci-dessous*



93. Diorama. Demi-coque d'un trois-mâts carré présenté toutes voiles dehors. Coque peinte façon cuivre, liston noir et faux sabords. Voiles en bois. Pavillon anglais. Art populaire. C. 1900. Dim. 55 x 84 cm. *Photo ci-dessous*



94. Maquette d'un trois-mâts mixte, coque sculptée, peinte en noir et rouge pour les oeuvres vives. Présentée soclée sous gréement dormant, canots à poste. Globe (fêles). Maquette : 31 x 25 cm. Vers 1900. *Photo ci-contre*



95. Modèle motorisé du baleinier mixte "Queen Helga" d'Oslo. Coque sculptée et peinte. Machine à vapeur à simple effet à refroidissement par prise d'eau externe, système complet. Pont accastillé et aménagé (avec imagination...). Socle. L.110 cm. Début 20ème siècle. *Photos dont photo de détail*



96. Plaque en bronze représentant un harponneur et mentionnant "chasseur 10". Signée, non déchiffrée, au dos. 19 x 14. *Photo ci-contre*

97. Deux côtes de baleine. Longueur 290 cm environ chacune. Début 20ème. *Photo*

98. LEBRETON. Navire baleinier et goélette-petit caboteur. Deux gravures formant pendant. 38 x 48 cm.

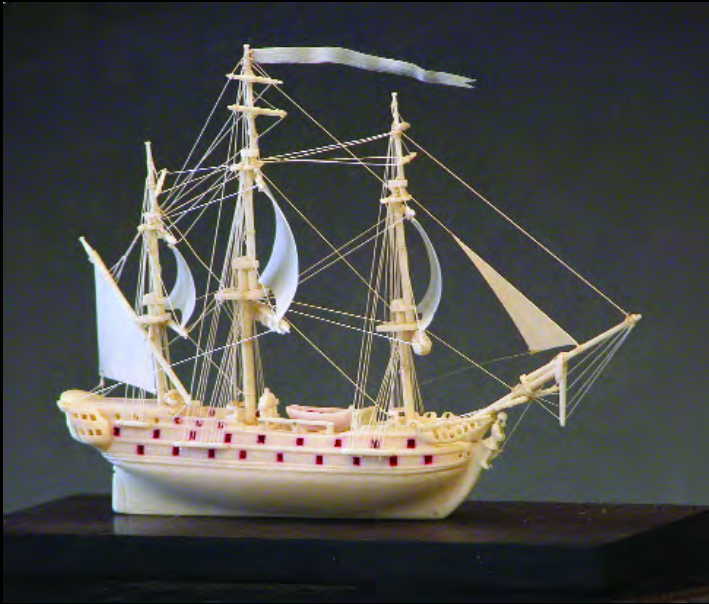


99. Dent de cachalot gravée d'une scène de pêche à la baleine.

100. Dent de cachalot gravée d'un soldat en tenue.

101. Harpon de chasse aux cétacés en fer forgé sur hampe en bois. Modèle à ardillon mobile. L du fer 107 cm. Europe, milieu du 20ème siècle. *Photo*

102. Maquette de frégate en ivoire. Voiles en forme ou présentées
ferlées (sculptées). Coque creusée pour 36 canons dont 18 à barbet-
te. Figure de proue représentant un homme en pied, canot sur le
pont. Socle en ébène et globe de protection. Travail dieppois début
19ème siècle. Modèle : 10x13 cm. *Photos*



103. Lavis d'encre sur vélin.

A DECRIRE



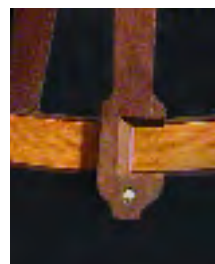


104. Grand octant en acajou et laiton. Lecture sur limbe en bois fruitier divisé transversalement. Visée par double jeu de pinules, jeu de filtres déplaçable. Rayon utile : 45 cm (1,5 pied anglais). Angleterre, 18ème siècle.
Photo ci-dessus

105. Octant en ébène, ivoire et laiton. Visée par pinule, lecture par vernier. Plaque en os et portemine. Fin 18ème s. Rayon : 33 cm.
Photo ci-contre



La division par transversales des limbes a été imaginée dans la première moitié du XIV^{ème} siècle. Elle a été utilisée pour la graduation des règles linéaires puis celles des flèches d'arbalétrille. La graduation des limbes circulaires pose des problèmes particuliers, les parallèles devenant des cercles concentriques. La méthode de division a été décrite par Nicolas Bion à la fin du 17^{ème} siècle. Celle-ci permet de lire le centième de ligne, l'équivalent du 10^{ème} de degré sur un limbe d'octant.



L'usage du vernier, tel que nous le connaissons, ne s'est répandu qu'au cours du 18^{ème} siècle, soit un siècle après son invention par Pierre Vernier. On l'appelait alors "nonius" et il conservera ce nom jusqu'au 19^{ème} siècle, nom qu'il devait au mathématicien portugais Nunez, qui avait eu l'idée, en 1542, du principe fondamental de cette subdivision.

106. Sextant en laiton.
Lecture par vernier et
limbe divisés sur argent.
Bâti triangulaire à traver-
se en "T" en feuilles de
laiton vissées.
Instrument accompagné
de sa lunette de Galilée.
Angleterre, vers 1800.
Photo ci-contre



107. Octant en bronze à
bâti en "T". Lecture par
vernier sur un limbe en
argent. Visée par pinule.
Coffret avec clé de
réglage. Signé COLOM-
BI à Saint-Malo. Milieu
19ème siècle.
Photo ci-contre



108. Sextant en bronze
et laiton, vernier et limbe
en argent. Coffret avec
l'ensemble des acces-
soires et optiques. Signé
BOUTY à Paris, vers
1910.

109. Sextant en bronze,
laiton et argent. Bâti
signé HUGHES & Son,
Londres. Coffret avec
l'ensemble des acces-
soires. Angleterre, vers
1900. *Photo ci-contre*



110. Sextant en bronze
et laiton. Limbe et ver-
nier divisé sur argent.
Signé Hughes and Son.
Complet de ses optiques
et verres colorés, pré-
senté dans son coffret
en acajou. Dernière révi-
sion en 1915. C. 1900.

Les matériaux entrant
dans la fabrication
des instruments de
relevé d'astres rappè-
lent les différents
genres présents sur la
surface du globe dans
leur évolution.

L'arbalète et les pre-
miers octants utilisent
des végétaux. La géné-
ration du 18ème siècle
fait appel à tous les
genres : le minéral (lai-
ton), le végétal (ébène)
et l'animal (ivoire). Le
19ème siècle, maîtri-
sant la fonte et la
découpe des matériaux
les plus durs, ne retient
que le minéral.

Les dimensions et la
stabilité des intruments
face aux changements
de degré hygromé-
trique s'en ressentent.

111. Coffre en fer lardé dit "de corsaire". Fausse entrée de serrure en façade et targettes de barre à cadenas. Casette intérieure à serrure. Serrure à sept pènes sous le couvercle partiellement dissimulée par une plaque gravée et reperçée. Allemagne, région de Nuremberg. Epoque Louis XIV. 40x39x73. *Photo ci-contre*



112. Gargoussière en cuir teinté et décoré aux armes d'Angleterre. 19ème s.

113. Longue-vue en laiton à trois tirages, corps en acajou. Marquée Albert LOUATTE et datée 1 janvier 1848.

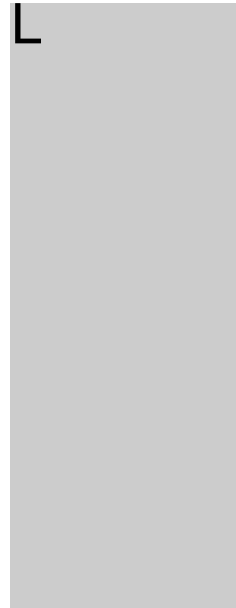
114. Ecole française 18ème siècle. "Manœuvre faite pour sauver l'équipage de la gabarre la Dorothee naufragée sur la Roche Percée le 16 décembre 1769". Lavis d'encre légendé. 17 x 31. *Photo ci-dessous*



115. Sabre d'abordage ou "cuiller à pot". Modèle réglementaire 1er empire. Sans fourreau. *Photo ci-contre*



116. Maquette d'une frégate sous pavillon national en bois sculpté et peint. Coque percée pour 56 canons présentée sous gréement dormant, voiles ferlées. Tous les canots sont à postes, les branles à bas. Figure de proue représentant une femme en buste. France, 19ème siècle. Maquette : 46 x 71 cm. Vitrine. *Photo ci-contre*



117. BLANDIN Etienne. 1903 - 1991. Nommé peintre officiel de la Marine en 1934. Vaisseau sous voiles en pleine mer vue par travers avant. Huile sur toile signée à l'ancre en bas à droite. 87 x 97 cm. *Photo ci-dessus*

118. ADAM. Combat naval de Lissa entre la flotte autrichienne et la flotte italienne - 1866. Lithographie. 48 x 78 cm.



119. Maquette de lougre armé de huit pièces. Coque bordée sur couples et membrures. 78 x 65 cm.



120. Argenterie de la Marine Nationale, tables des officiers. Légumier sur pied. Modèle à l'ancre daté 1953. *Photo à gauche*

121. Argenterie de la Marine Nationale, tables des officiers. Assiette sur pied. Modèle à l'ancre chiffré BEARD et daté 1954. *Photo à droite*



122. Argenterie de la Marine Nationale, tables des officiers. Légumier à anses, couvercle. Modèle à l'ancre daté 56. *Photo ci-contre*

123. CREIXAMS PEDRO. 1893 - 1965. " Saint Malo - Pardon des Terre-neuvas". Gouache. Signé et intitulé "Jour de pardon" en bas à droite. 35 x 51,5 cm. *Photo ci-contre.*

124. Ecole française début 20ème. Trois-mâts mixte par temps fort. Gouache sur papier. 40x43.



125. « Pêcheurs des quatre mers ».

126. MarinMarie. Neuf voiliers de navigateurs solitaires. Epreuve extraites de "Grands coureurs et plaisanciers". 26x22,5.

127. Marin-Marie. Le "René-Marie". Etude d'une photographie de Bonnesoeur. Epreuve extraites de "Grands coureurs et plaisanciers". 31x23.

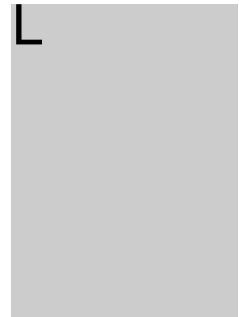
128. COFFRE DE MARIN. "Coffre à deux". Couvercle bombé. Peint de gris. Dim. 61 x 159 x 63 cm.

129.

130.

131.

132.





139.

140. Console en bois doré aux attributs de l'amour et de la marine. Dessus marbre gris cassé restauré.

Fin 19ème, éléments du 18ème. Transformations, restaurations.



HORLOGE D'APPLIQUE

- 133.
- 134.
- 135.
- 136.
- 137.
- 138.



141. Yvonne JEAN HAFFEN. "Le pardon". Gravure sur linoléum. Signée et dédiée "A Monsieur Pierre SIMON - Bien amicalement". 33 x 45 cm. *Photo ci-dessous*



Les Ateliers "Marc SIMON" et plus tard "Marc SIMON et fils" furent de grands Ebénistes Décorateurs. Dès 1922, ils se spécialisèrent dans l'agencement de Paquebot. Ils participèrent à la décoration de 86 navires, 22 pour la Compagnie Générale Transatlantique dont l'Île de France et le Normandie, 31 pour les Messageries Maritimes et d'autres pour les Chargeurs Réunis et la Compagnie Paquet.

Dès qu'il fut diplômé de l'Ecole BOULE, Pierre SIMON, fils de Marc SIMON, entra aux services de l'entreprise familiale. En 1929, à l'occasion des travaux réalisés sur le Georges Philppar des Messageries Maritimes, il est amené à rencontrer Mathurin Méheut. Depuis lors, jusqu'au décès de l'artiste, il ne cessera de se côtoyer. En guise d'amitiés, Mathurin Méheut offrit à Pierre Simon les oeuvres qui sont présentées à la vente.



142. Mathurin MEHEUT. "Le moulin à marée de Pomper près Baden, Morbihan". Gouache monogrammée et située à droite. Dim à vue 49 x 64,5 cm.

143. Mathurin MEHEUT. "Les Pies". Huile sur toile. Monogrammée en bas à gauche et datée "49". Titre et nom de l'artiste au dos de la toile. 53 x 64 cm. *Photo ci-dessous*

144. Mathurin MEHEUT. "Cassis, l'entrée du mas". Gouache monogrammée et située en bas à droite. Dim à vue 53 x 64 cm.

145. Mathurin MEHEUT. "Chapelle Saint Bruno, Penmere". Gouache monogrammée et située à gauche. Dim à vue 49 x 64 cm.



C'est en 1921 que Mathurin Méheut est nommé peintre officiel de la Marine et joint l'ancre à son célèbre monogramme. Il fait partie de la promotion de H. Gervèse et R. Pinard.



Mathurin Méheut. (Lamballe, 1882 - Paris, 1958). Après avoir été apprenti en 1896 chez un peintre en bâtiment, Mathurin Méheut devient, en 1897, élève de l'école des Beaux-Arts de Rennes. Il réalise quantité de motifs décoratifs inspirés par la faune et la flore. A Roscoff, en 1911, il se passionne pour la Basse-Bretagne et découvre les pêcheurs et les goémoniers. Pendant la guerre, il dessine soldats et champs de bataille. A partir de 1919, il séjourne chaque année en Basse-Bretagne, surtout à Saint-Guérol, mais aussi à Camaret ou à l'île de Sein. Il dessine les travaux des champs, les artisans, les fêtes et les noces, les pardons, les foires et les marchés. Il étudie les costumes traditionnels, s'intéresse aux paludiers de la presqu'île de Guérande, aux goémoniers, aux pêcheurs. Il collabore avec les faïenceries de Quimper, de 1925 à 1937, avec la Manufacture de Sèvres et Villeroy & Boch. A ces innombrables activités, s'ajoute celle d'enseignant à l'école Boule (1921), à l'école Estienne (1922) et durant la seconde guerre à l'école des Beaux-Arts de Rennes

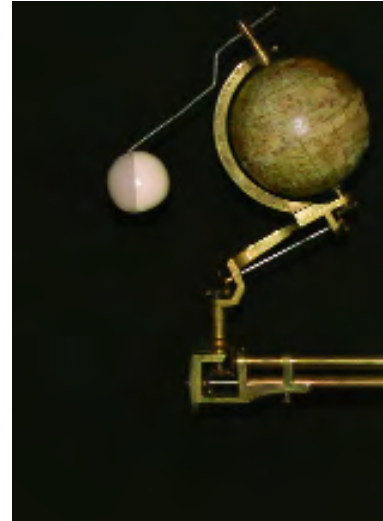


146. Mathurin MEHEUT. "La relève des casiers en baie de Morlaix". Caséine sur toile. monogrammé en bas à gauche. 135 x 175 cm. *Photo ci-contre*

147. Gilles FRANCO. La pêche. Bois goujé monogrammé GF en b. à g. Hors socle, 45,5 x 39 cm. *Photo ci-contre*



148. Planétaire mécanique en bronze et laiton. Tellurium héliocentrique monté sur un coffret dissimulant un mécanisme assurant les rotations de la lune autour de la terre et de l'ensemble autour du soleil. Calendrier émaillé avec index. Sphère terrestre recouverte de papier gravé colorié signé BERTAUD à Paris. 47 x 54 cm. Deuxième moitié du 19ème siècle. *Photo ci-contre*



149. Cadran solaire équatorial. Platine octogonale avec boussole en laiton argenté. Signé Lorenz GRASSL à Augsbourg sous la boussole. Allemagne, 18ème siècle. *Photo ci-dessus*

150. Cadran solaire diptyque en bois recouvert de papier gravé et colorié. Cadran vertical à fil axe et horizontal autour d'une boussole. Rappel des latitudes de villes européennes. Signé STOCKERT à Bavaria. Fin 18ème. *Photo ci-dessus*

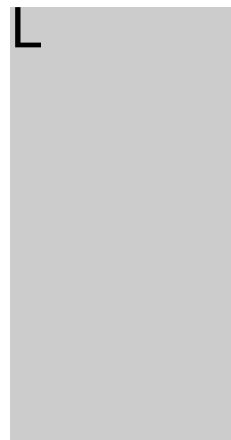
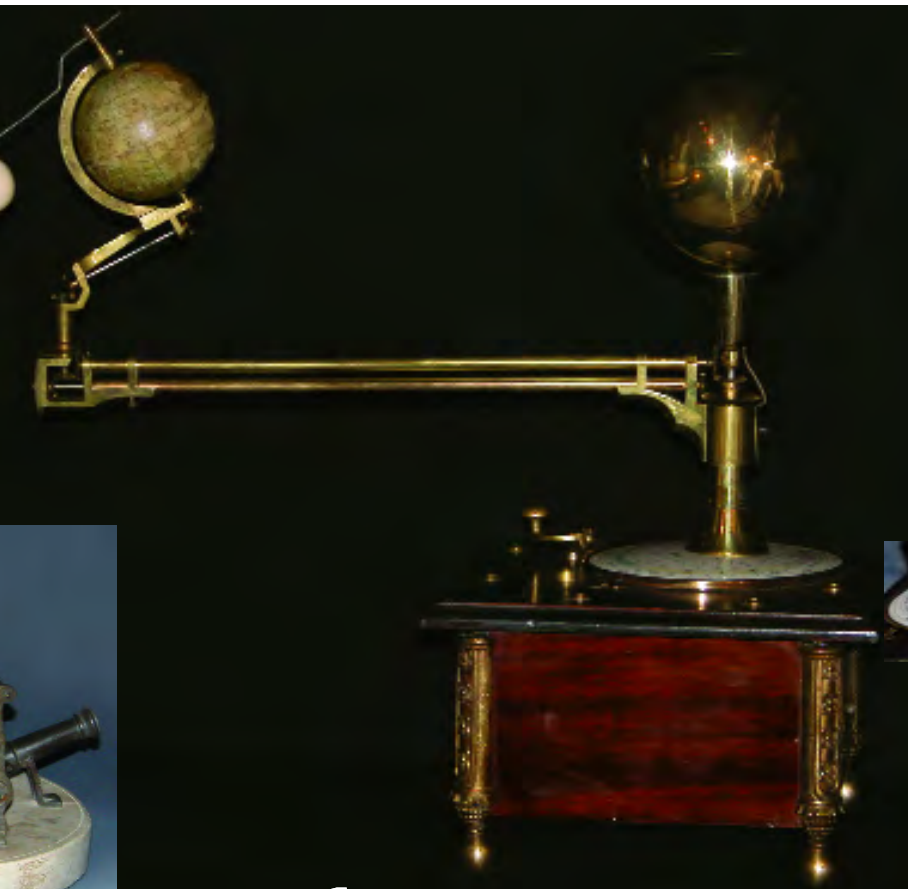


151. Cadran solaire horizontal canon dit "canon de midy". Terrasse en marbre portant index des heures de huit à seize et un style calculé pour la latitude de 49°. Potence portant une lentille convergente surmontant un canon en bronze. Signé ROUSSEAU à Paris, deuxième moitié du 19ème siècle. Ø: 17 cm.. Un canon identique était rechargé chaque jour sur la place du Palais Royal à la fin du siècle dernier. *Photo ci-contre*

152. Cadran solaire horizontal de poche en laiton. Platine octogonale à style "à l'oiseau" ajustable à la latitude du lieu. Boussole d'orientation et, au dos, rappel de latitudes de villes européennes. Signé Butterfield à Paris. Etui en chagrin. France, époque Louis XIV. *Photo ci-contre*



153. Cadran solaire équatorial en laiton. Grande terrasse octogonale gravée et repérée avec boussole et perpendiculaire. Une girouette centrale indique la direction du vent. Travail allemand 18ème siècle. Diamètre, 9 cm. *Photo ci-contre*



154. Planisphère céleste en papier et carton bouilli. Jour calé par un calendrier perpétuel permettant de cerner la voute céleste. Camille FLAMMARION, G. Thomas éditeur. 18 x 18 cm. *Photo ci-contre*

155. Cadran solaire diptyque en ivoire. Le couvercle est gravé d'un cadran équatorial et, à l'intérieur, d'un calendrier perpétuel divisé sur une rouelle en étain. La platine renferme une boussole dont le fond est recouvert de papier gravé et colorié indiquant les quatre points cardinaux et les latitudes de 22 villes; elle forme, à l'aide d'un fil axe, un cadran horizontal. 5,7 x 5,7 cm. Dieppe, 17ème siècle. *Photo ci-contre*

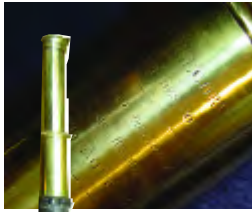


156. Cadran solaire mural en ardoise gravé de chiffres romains, d'un calvaire, du soleil et de la lune. 19ème. Diamètre approximatif 47 cm. Manque le style, usure. *Photo ci-contre*

157. Baromètre enregistreur ou barographe. Mécanisme à tambour à mouvement à ancre. Récepteur à capsules holostériques. Thermomètre de compensation. Monogrammé PHNB. France, début 20ème. *Photo ci-contre*



158. Baromètre anéroïde de cloison ou de table. C. 1930. Diamètre 8,5 cm.



159. Longue-vue à un tirage. Laiton et cuivre. Corps gainé de cuir noir. Protège optique. Oculaire à guichet. Corps gravé du texte "M. CORVAISSIER - Conducteur Ponts et Chaussées - Prolongement du débarcadère Ouest du Phare des Roches Douvres - 26 août 1891". Longueur 76 / 91 cm. Diamètre de l'optique 50 mm. *Photos ci-contre*



160. Equerre d'arpentage en laiton. visées par secteurs de 30°. France, fin 19ème siècle. *Photo ci-contre*

161. Graphomètre à pinules. Platine divisée deux fois sur 180°. Boussole centrale. Pied à douille. Coffret. France, 19ème siècle. *Photo ci-contre*



162. Boussole à alidade en étui en bois. Marquée "système du colonel Peigné".



163. Théodolite en bronze à deux cercles divisés sur argent. Platine à trois vis calantes et deux niveaux à bulles. Signé MORIN à Paris. Coffret. *Photo ci-contre*



164. Niveau à lunette. Platine à limbe circulaire divisé sur argent à trois vis calantes. Signé MORIN, rue dulong à Paris. Coffret. *Photo ci-contre*



165. Longue-vue à un tirage en laiton, corps principal en acajou. Optique supplémentaire astronomique. Coffret de rangement.



166. Boussole d'arpentage sur platine carrée en laiton. Fond divisé sur argenture. 19ème siècle. *Photo ci-contre*



167. Microscope composé en laiton. Coffret en acajou complet de ses optiques. France, 19ème siècle. *Photo ci-contre*

168. Coffret de dessin en palissandre. Composés de compas et de tire-lignes. Manques. Vers 1900.

169. Microscope d'étude en laiton. France, début 20ème. *Photo ci-contre*

170. Microscope d'entomologiste en laiton. France, vers 1900. *Photo ci-contre*

171. Boussole de relèvement dite "forestière". Platine carrée à nivelle et boussole divisée sur laiton. Lunette latérale. Signée LEREBOURG à Paris. Début 19ème siècle. *Photo ci-dessous*

172. Boussole de relèvement à pinules. Platine octogonale en laiton portant une boussole divisée sur argenture. 19ème siècle. *Photo ci-contre*

173. Microscope d'étude en laiton. France, début 20ème. Coffret avec pinces brucelles. *Photo ci-contre*

174. Télescope de table en laiton monté sur un pied tripode. Système de mise au point par molette latérale. Petit fêlé. Long. 120 cm.

175. Trébuchet de change en étui de poche. Fléau en fer forgé. France, 18ème siècle.

176. Baromètre de voyage à mercure selon Torricelli en bois et ppaier gravé. *Photo ci-contre*



177.

Lunette terrestre à un tirage en laiton, corps en bois déroulé. Réglage fin par vis latérale. Signée JECKER à Paris. Environ 120 cm en utilisation. Début 19ème siècle. *Photo ci-dessus*



178. Lunette de voyage à un tirage en laiton. Corps recouvert d'acajou. Oculaire à deux grossissements. *Photo ci-contre*



179. Longue-vue à trois tirages gainée de cuir. Longueur 38 / 58 cm.

180. Longue-vue à deux tirages en laiton, corps en acajou. Pied tripode repliable en bois noirci. Deux optiques dont une à redressement. Coffret. Vers 1900. *Photo ci-contre*





181. GERVESE Henri. 1880 - 1959. Nommé peintre officiel de la marine en 1921. Carte "Pointer l'ennemi". Dim. 47 x 15 cm.

182. GERVESE Henri. 1880 - 1959. Carte "Dans les colonies". Dim. 47 x 15 cm.

183. GERVESE Henri. 1880 - 1959. Carte "La réception". Dim. 47 x 15 cm.

184. GERVESE Henri. 1880 - 1959. Carte "En déplacement". Dim. 47 x 15 cm.



INSIGNES

185. Lot de quatre insignes - Thème MADAGASCAR.

186. Lot de huit insignes de bâtiments de la Marine Nationale et de l'École Navale.

- Lot de douze insignes principalement de bâtiments de la Marine Nationale.

187. Lot de neuf insignes principalement de bâtiments de la Marine Nationale.

188. Lot de cinq insignes principalement de bâtiments de la Marine Nationale.



189. Photographie de l'Équipage d'un navire de la marine japonaise. 19,5 x 26 cm.

190. Brassière de sauvetage. Toile et liège. Marquée LR4450.



191. Casque colonial.

192. Composition de sculptures en bois. "Le repos du marin". Artisanat. C. 1930. Signé. Dim. du support 31 x 24,5 cm. Haut. Phare 21 cm.

193. JOBBE DUVAL Félix. Projet original de la couverture du livre "Le sous-marin Le Vengeur". Gouache et encre. Signée, annotée et datée 1912. 28,5 x 41,5cm.

194. "La classe - Marin au paquetage". Huile sur toile de sac. Travail de marin. C. 1930. Accident. 44 x 35 cm.

195. PAGUENAUD Jean Louis. 1876 - 1952. Peintre officiel de la marine nommé en 1922. "Bâtiment de la marine faisant route par mer formée". 80 x 120.



196. Hydravion. Bois et métal. Fabrication artisanale. C.1935. Envergure 50 cm, long. 32 cm.

197. Maquette : Hydravion bi-plan . Bois et métal. Vernis craquelé. Début 20ème siècle. Envergure 41 cm, long. 35 cm.

198. Collectif. "La guerre navale racontée par nos amiraux". Illustrations par C. H. FOUQUERAY, AUBERT, MALCOURONNE...Trois t. grands in-4° reliés plein veau teinté grenat avec des émaux sur le plat. Paris, Librairie Schwarz. 1920 - 1921.



199.





200. BEKEN of cowes. "Right Royal" pendant la chanel Race de 1951. Photographie numérotée, signée et située à la gouache blanche. 27x33. *Photo ci-contre*

201. BEKEN. Régate de 12 m. J.I., "Désirade (Chantiers Jouet) au Havre, les 12 m. J.I. "Evaine (K17) et "Flica II" (K14) en régate. Trois photographies.

202. BEKEN of Cowes. "Lydiette". Photographie numérotée, signée et située à la gouache blanche. 27x33.



Photo ci-contre

203. BEKEN of cowes. "Malabar XIII" pendant la Fastnet race de 1951. Photographie numérotée, signée et située à la gouache blanche. 27x33. *Photo ci-contre*

204. BEKEN of Cowes. La One Ton Cup entre la France, l'Angleterre, la Hollande et la Suisse. Photographie signée et titrée à la gouache blanche, cachet sec. 22 x 28. *Photo ci-contre* Sera vendue au profit de la Société Nationale de Sauvetage en Mer



Frank BEKEN est né en 1880. Son père, chimiste et photographe, s'est installé à Cowes, île de Wight en 1888. Il y crée la compagnie "Beken & Son Ltd". Après la deuxième guerre mondiale, son fils, Keith, a rejoint l'entreprise et commencé à utiliser la couleur. Le petit fils, Keinneth, devient photographe en 1970.

205. Photographie. Encadrement de deux tirages représentant des régates de 6,50 m dans la baie de l'Odet. 18 x 24 cm chaque. C.1935.

206. Photographie. Encadrement de deux tirages représentant des régates de 6,50 m dans la baie de l'Odet. 18 x 24 cm chaque. C.1935.

207. TABARLY Eric. Encadrement comportant 11 photos prises à la mairie de Saint Malo en présence de Monsieur Marcel Planchet, maire de Saint Malo.

208. HAFFNER Léon. "Régate au passage de la bouée". Gouache au pochoir. Signée en bas à gauche. 39 x 77 cm. *Photo ci-dessous*



209. Trophée de régates, série des 2,5 tonneaux. Coupe en argent offerte à "Tempête" en 1901. H. 12 cm. *Photo ci-contre*



210. Canot jouet automobile en bois. Modèle à propulsion mécanique de marque NOVA. C.1935.

211. GRANDIN Eugène. 1833 - 1919. Le yacht mixte Jupiter navigant au moteur. Aquarelle signée, située et datée en bas à droite "Havre 1884". Encadrement d'origine. 26 x 16,5 cm. *Photo ci-contre*

212. Maquette navigante, coque peinte et lestée. Pont en bois naturel. Grément fonctionnel. H. 142cm, L.93cm.

213. Poster du 33 export contre signé des skippers de la Whitebread

214. Poster du 33 export contre signé des skippers du bateau.





215. GRANDIN Eugène. 1833 - 1919. "Le cargo JAVITA navigant par mer formée"
Aquarelle signée, située et datée en bas à droite "Havre 1884". Encadrement d'origine. 26 x 16,5 cm. *Photo ci-dessus*

216. DUBREUIL Chéri. Né en 1828. Attribué à. "Le Trois mâts carré Ville de Toulouse navigant par mer formée et vent fort". Signé en bas à gauche. Signature apocryphe. Deux accros, Restaurations. 58 x 88,5 cm. *Photo ci-contre*



217. SANDY-HOOK (G. Taboureau dit), (1879-1960). Cargo par gros temps. Gouache signée et datée 59 en b. à g. 28 x 36 cm. *Photo ci-dessous*



218. LE HILDA. Ensemble de 11 cartes postales relatives au naufrage du Hilda. Certaines d'entre elles frappées du tampon des Fêtes Anglo Française 1906. *Photos en marge droite*



219. DIORAMA. Remorqueur à vapeur rattrapant un trois mâts carré faisant route à l'approche d'un phare. Mer en mastic peint. Art populaire. C. 1900. Dim. 50 x 86 cm. *Photo ci-dessus*

220. Ecole anglaise. "Cargo mixte remorquant un grand voilier en difficulté". Huile sur carton. 14 x 45 cm.

221. Maquette de compagnie. "Star Castor" vraquier construit en 1974 au Japon pour la "Star Company". Maquette réalisée par les ateliers "Sunderland models". Présentée dans sa vitrine d'origine en verre. Dim. 207 x 46 x 63 cm.

222. Ecole anglaise C. 1900. Mixte par mer formée. Huile sur carton. Portrait de navire. Le cargo Port Alfred navigant par mer formée Huile sur toile monogrammée en bas à droite. C. 1965. 32 x 49 cm. Accidents.



223. Ecole anglaise début 20ème. Cargo mixte par très gros temps. Huile sur carton. 18 x 27. *Photo ci-contre*

Hilda: Vapeur de soixante dix mètres de la South Western Railway Company. Il assure les liaisons entre Saint Malo et Southampton. Il fait naufrage le 19 novembre 1905 avec 127 passagers. La plupart d'entre eux sont des Johnies originaires de Roscof revenant d'Angleterre ou ils ont vendu leurs oignons. Vers 22 heures il est à l'approche de Saint Malo et heurte les roches des Courtis au niveau de l'île de Cézembre. La chaudière explose, brisant en trois le navire. Le lendemain l'on découvre les six survivants accrochés dans la mâture. Le commandant Gregory, disparu lui aussi, avait réalisé plus de 300 fois ce même voyage.





224. Lot de cinq grands pavillons. Etamine. 88 x 72 cm. C. 1960

225. Gouache napolitaine

226. Aquarelle torres

227. Diorama. Cotre pilote faisant route sur un grand quatre

mâts sous voiles. Demi-coques et voiles sculptées en bois. Mer sculptée peinte. Art populaire. C. 1900. Dim. 65 x 134 cm.

228. MOREL-FATIO.



229. BON-QUART.



230. Maquette. Trois mâts carré "Ruby" présenté navigant toutes voiles dehors dans



une vitrine en bois vernis. Art



populaire. C. 1930.

231. Maquette du trois mâts carré "René Kerviler". Présenté navigant

toutes voiles établies. Vitrine en bois vernis. 36,5 x 48,5 x 19,5cm.

232. Ecole française. Portrait du cinq-mâts "Marie". Dessin à la mine de plomb signé en bas à droite. 47 x 73 cm.

233. Ecole française. "Le quatre mâts Bordes ASIE". Huile sur papier marouflée sur toile (Restauration). 38 x 71,5 cm.



234. Aimant de pilote. Morceau de magnétite serti entre deux axes en fer. Monture en laiton avec anneau. Fin 17ème, début 18ème siècle. *Photo ci-contre*

*Vn art font, qui mentir ne puet,
Par vertu de la Marinette,
Vne pierre laide & noirette
Où le fer volontiers se ioint.*



Le terme de magnétisme est habituellement rapproché du nom de la ville de Magnésie, où les grecs découvrirent la faculté que possédait un minéral : celle d'attirer le fer et de lui communiquer ce pouvoir. L'aiguille aimantée posée sur un petit fétu de paille ne demandait plus qu'à être perfectionnée.

235. Habitable de compas de plaisance. Ensemble en laiton reposant sur une base en bronze avec quatre tire-fond. Compas monté à la cardan. Deux verines latérales, une électriifiée et l'autre pour une lampe à alcool ou à pétrole. Première moitié du 20ème siècle. Hauteur : 46 cm. *Photo ci-contre*



236. Compas liquide de route en cuve en bronze. Demi-cardan de suspension. Marqué BERGEN, Norway. Diamètre du compas : 25 cm.



237. Compas en habitacle. Laiton et bronze sur base en acajou. Barreaux de compensation, blocage du cardan, éclairage inférieur. (fêlé à un verre) Hauteur : 46 cm. *Photo ci-contre*

238. Habitable en laiton et son compas. Platine en acajou.



239. Compas d'embarcation en laiton. Rose verte signée BOWSKILL à Londres. Diamètre : 10,5 cm. Vers 1900. *Photo ci-contre*

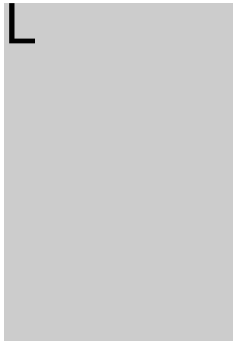


240. Compas d'embarcation en acajou et laiton. Habitable pyramidal vitré portant verrine à bougie amovible et poignée de portage. Base carrée avec anneaux d'arrimage. Compas liquide sur cardan. Angleterre, début 19ème siècle. Hauteur, 34 cm. *Photo ci-contre*



241. "Boite à cap" en bois à trois marqueurs montés sur ressorts. Début 20ème. *Photo ci-contre*

242. Sablier de loch en laiton. Deux ampoulettes pour une durée de 15 secondes. Etui fermant à guichet. Modèle réglementaire,



France, 19ème siècle. H. 5 cm. *Photo ci-contre*

243. Loch intégré en laiton. Premier modèle des Ets WLAKER. Pale stabilisatrice et hélice. Compteur fermant à guichet divisé pour les miles, dizaines et centaines de miles.



244. Loch à hélice en deux éléments. Compteur en bronze à volant d'inertie intégré. Marqué "Negus taf-trail log". Poisson en laiton. Angleterre, fin 19ème siècle. *Photo ci-contre*

245. Loch à hélice en trois éléments. Compteur en bronze divisé par miles et centaines de miles signé C. PLATH à Hambourg. Allemagne, vers 1900. *Photo ci-dessous*



246. Loch des Ets WALKER. Grand modèle "Trident". Complet de son poisson, de son compteur et de son volant d'inertie. Boite d'origine. Gravé et daté 1943 sur le compteur.

247. Sablier de loch à deux ampoulettes pour une durée d'une demi-minute. Modèle réglementaire, France, 19ème siècle. *Photo ci-contre*



248. Globe terrestre dit "de parquet". Le cercle méridien, divisé sur laiton, repose sur un pied tripode en acajou. Table équatoriale recouverte de papier teinté divisé sur 360° et d'un calendrier grégorien. Géographie signée dans deux cartouches : "E. DUBAIL" et "J. LEBEGUE à Paris, éditeur". Ø: 40 cm, H. 116. Paris, fin 19ème siècle. *Photo ci-contre*

249. Globe terrestre à monture polaire sur un pied en bois noirci tourné. France, 19ème siècle. Ø: 6cm, H. 12.

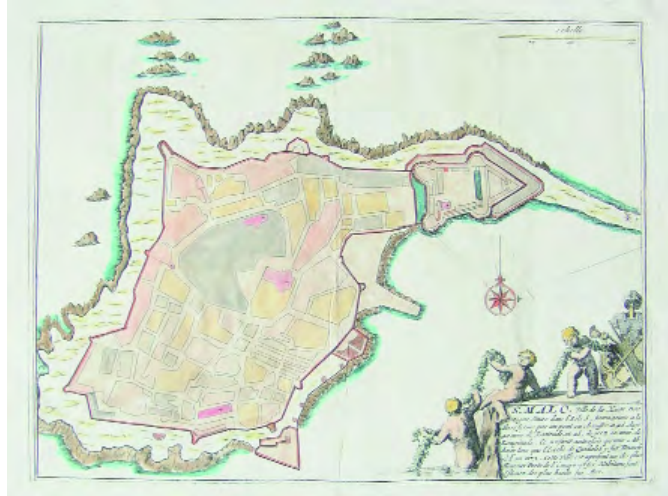
250. Globe terrestre à monture méridienne reposant sur un cercle équatorial divisé sur laiton. Pied en bois noir tulipé. Signé Maison DELAMARCHE rue Serpente et daté 1870. Ø: 25 cm, H. 48 cm. *Photo ci-dessous*



251. globe terrestre de table. La sphère repose par son cercle méridien divisé sur laiton sur une table équatoriale en bois recouverte de papier colorié. Géographie de BARBOT gravée par Sonnet. *Photo ci-contre*



252. Plans de Saint-Malo - Gravure rehaussée à la gouache - France 17ème. Dim à vue 50 x 32,5 cm. Photo ci-contre



252 bis. Plan de Saint-Malo - Gravure rehaussée à la gouache - France 17ème. Dim à vue 24 x 32 cm. Photo ci-dessous



S. MALO. Ville de la Haute-Bretagne située dans l'Isle de France, par un pont ou chaussée et est située 20 milles de Lorient et 25 de Paris au nord de Lorient. Ce n'est qu'aujourd'hui qu'on a commencé à l'habiter. Cette Ville est appelée un des plus beaux Ports de l'Europe et les Bretons sont les hommes les plus hardis par Mer.

253. Globe terrestre monté par l'intermédiaire d'un cercle méridien en laiton reposant sur un pied en bois fruitier teinté. Table équatoriale en bois recouvert de papier teinté. Signé R. BARBOT, géographe et IKELMER, Editeur à Paris. Ø:8cm, H. 23cm. Photo ci-contre





254. Maquette de brick-goëlette à huniers armée au commerce présentée à sec de toile. Coque en bois massif sculpté. Elle est peinte en blanc pour les oeuvres mortes et rouge pour les vives. Gréement est très finement réalisé. C. 1910. Elle est présentée sur son socle d'époque. Long. 1,60 m, Haut. 1,12 m.

Vers la fin du 17^{ème} siècle, les voiles axiales apparaissent à partir de la voile latine. Jusqu'alors la technique voulait que la plupart des voiles soient carrées. Les évolutions successives ont permis de combiner, pour une grande efficacité, phares carrés et voiles axiales comme c'est le cas pour les brick-goëlette. Introduit au début du 19^{ème} siècle, ce type de gréement perdurera jusque dans les années 1930.



255. RUFFE Léon. Né en 1864. "Le débarquement des sardines". Lithographie couleur. 45 x 60 cm. *Photo ci-contre*

256. REGULE "Sauveteur lançant la bouée". Signé "Mestais" sur la terrasse. Haut. 56 cm.



257. Maquette de chantier de ketch harenguier. Coque bordée sur menbures. Chêne verni. C. 1900. Long. 1,14 m.

L'utilisation du ketch est liée à l'histoire récente de cette pêche. Les guerres napoléoniennes induisent l'arrêt complet de toute pêche harenguère française et la disparition des armements et des bateaux. Dès le retour à la paix, une contrebande du hareng s'organisa. Elle consistait à acheter en pleine mer du hareng frais pêché aux anglais et hollandais et à le ramener en France comme s'il s'agissait de poissons capturés par les français. "Il n'a pas été pêché dix barils sur quarante mille introduits en franchise de droits". Dans les années 1850, la flotte de pêche française se reconstitue progressivement en s'inspirant des techniques anglaises et plus particulièrement en adoptant le gréement de ketch.



258. BOUEE COURONNE.

Modèle pour enfant. Blanche et rouge. Diamètre 46 cm.





259. SEBILLE Albert. 1874 - 1953. Peintre officiel de la marine nommé en 1907. "Le Paquebot ILE de France". Gouache aquarellée, signée en bas à droite. Tableau de Compagnie présenté dans son encadrement d'origine orné de ses deux plaques de bronze marquée "FRENCH LINE - S.S. ILE DE FRANCE" pour l'une et "Cie. Gle. TRANSATLANTIQUE" pour l'autre. Dim. 37 x 64 cm.

Lancé le 14 mars 1926, L'ILE DE FRANCE, long de 241 m, inaugure une carrière de 33 ans avec sa 3ème cheminée factice. Après avoir été utilisé comme transport de troupes de 41 à 46, il reprend son service transatlantique jusqu'en 1958. Jaugeant 43 153 tonneaux, ses aménagements luxueux étaient prévus pour 673 passagers en 1ère, 401 en 2ème et 496 en 3ème.



260. Malle de voyage, en carton bouilli noir renforcé aux angles. Etiquette de compagnie. 55 x 90 x 60 cm.

261. Malle de voyage en carton bouilli noir renforcé aux angles. Etiquettes de compagnie et de société de transport. 46 x 46 x 46 cm.

262. Marin-Marie. Le paquebot "L berté" de la C.G.T. Chromotypographie. 20 x 35 cm.

263. "Atlantique". Plaquette de la Compagnie Sud Atlantique. *Photo ci-contre*

264. "Illustration". Numéro de juin 1935 consacré au paquebot Normandie.

265. "Saint Laurent". Paquebot de la C. G. T. Lithographie par Asselineau. 14 xw 20 cm.



266. "France". Eclaté encadré du paquebot par Michel LEZLA.

267. Roger CHAPELET (Attribué à). Le paquebot "Laos" sortant de Marseille. Aquarelle. 21 x 30. *Photo ci-contre*



268. Paquebot "Paris". Planche articulée découvrant l'aménagement des différents ponts. *Photo en bas de page*



269. Paquebot dans le canal de Suez. Gouache sur papier. 25 x 35 cm. *Photo ci-dessus*

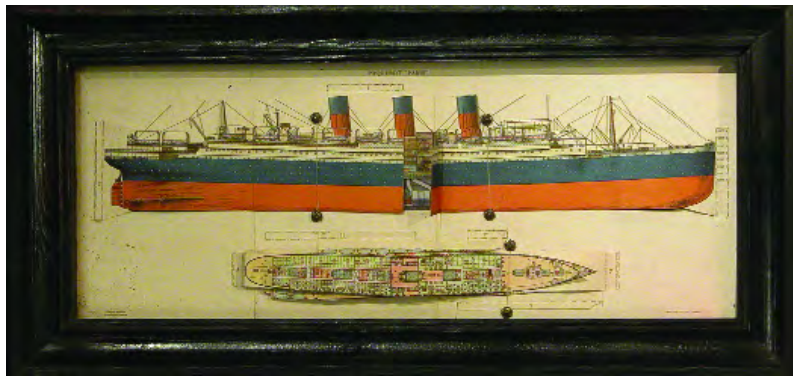
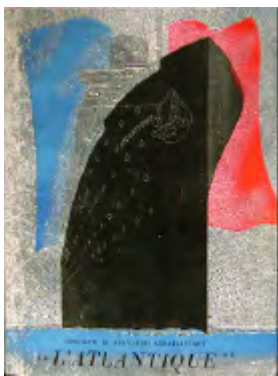
270. Paquebot aux colonies. Gouache sur papier. 24 x 34,5. *Photo ci-contre*



271. Collection de cartes postales sur le thème des paquebots.

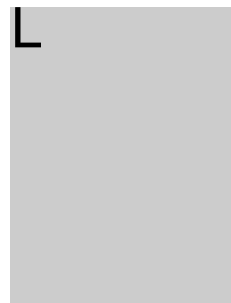
272. Le paquebot "Ville d'Alger". Reproduction d'après Sandy-Hook. Editions atlantique. 43 x 63 cm.

273. Pistolet lance fusées en bronze. Crosse en bois. Modèle WEBLEY, milieu 20ème s. *Photo ci-contre*





274. Commode de bateau en camphrier constituée de deux coffres superposés munis de leur poignée de transport en laiton. Le coffre supérieur comprend deux petits tiroirs en haut et un grand tiroir en bas. Le coffre inférieur comprend deux grands tiroirs. Les poignées des tiroirs sont encastées. Les angles des coffres sont protégés de bandes de laiton arrondies à la forme. Dim. 114 x 107 x 45,5 cm. C. 1880. *Photo ci-contre*



275. Coffre en camphrier. Les angles du coffre sont protégés de bandes de laiton arrondies à la forme. Plaque de propriétaire. Poignée de transport. Dim. 49 x 99 x 50 cm. *Photo ci-contre*



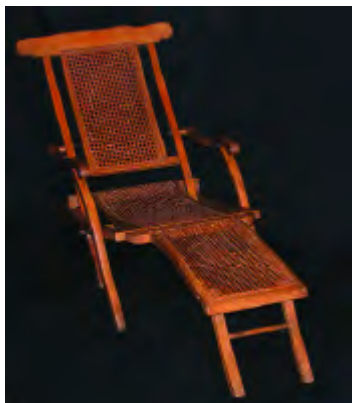
276. Malle en Camphrier. Coins et renforts en laiton. Poignées de transport en acier. 45 x 43 x 94 cm. *Photo ci-contre*



277. Malle de voyage en camphrier. Couvercle bombé. Bordée et cerclée de laiton. C. 1900. Dim. 105 x 52 x 58 cm. *Photo ci-contre*

288. Ecrioire de voyage en acajou et poignées latérales encastées en laiton. Tiroir extérieur à condamnation.

19ème siècle. 18x46x27 cm.



289. Bureau de campagne pliant en acajou. Sous-main gainé de cuir rouge avec rangements et encrier. 19ème siècle.



290. Fauteuil de pont dit "transatlantique" en bois blond. Assise et allonge cannées. *Photo ci-contre*

291. Malle de voyage en bois recouvert de cuir teinté clouté. 26 x 66 x 34 cm. Vers 900. *Photo ci-contre*



292. Commode d'officier en acajou. Deux éléments superposés présentant cinq tiroirs en façade. Poignées repliables plates en laiton. Angles et divers protégés par des plaques en laiton vissées. Travail anglais 19^{ème} siècle. 93x101x45. *Photo ci-contre*



293. Fauteuil de pont en hêtre et cannage. Traverse de dossier sculptée. C. 1920. *Photo ci-contre*



294. Commode de marine en acajou blond. Constituée de deux coffres renforcés de cornières en laiton. Le coffre supérieur est à trois tiroirs dont deux dans la partie haute. Le coffre inférieur est à deux tiroirs. 110 x 99 x 46 cm. C. 1880.

295. Lavabo de paquebot en acajou. Complet de ses éléments principaux : vasque, robinet... Bon état de conservation. Fin 19^{ème}. Dim. 172 x 56 x 26,5 cm. *Photo ci-contre*



296. Fauteuil de capitaine. Pour partie en Chêne. Pieds et montants d'acoudoirs et de dossier tournés. *Photo ci-contre*

297. Commode secrétaire en deux éléments. Quatre tiroirs sculptés de motifs géométriques. Le tiroir formant secrétaire comprend de nombreux rangements et petits tiroirs. Secrets. Bois de Padouk. Travail Anglo-indien. C. 1900.



298. Fauteuil de repos. Palissandre et cuir vert capitonné. Système de réglage d'assise et de position du dossier. C. 1910. *Photo ci-contre*



299. Ecrtoire recouverte de cuir noir. Accessoires en ivoires. Poignée laiton. Epoque Napoléon III. Dim. 15 x 37 x 27. *Photo ci-contre*

